



Statistische Berichte

Studierende an den Hochschulen in Bayern

Sommersemester 2025



B III 1-1 hj 1/2025
Hrsg. im Januar 2026
Bestellnr. B3110C 202521

Zeichenerklärung

- 0 mehr als nichts, aber weniger als die Hälfte der kleinsten in der Tabelle nachgewiesenen Einheit
- nichts vorhanden oder keine Veränderung
- / keine Angaben, da Zahlen nicht sicher genug
- Zahlenwert unbekannt, geheimzuhalten oder nicht rechenbar
- ... Angabe fällt später an
- X Tabellenfach gesperrt, da Aussage nicht sinnvoll
- () Nachweis unter dem Vorbehalt, dass der Zahlenwert erhebliche Fehler aufweisen kann
- p vorläufiges Ergebnis
- r berichtiges Ergebnis
- s geschätztes Ergebnis
- D Durchschnitt
- ≙ entspricht

Auf- und Abrunden

Im Allgemeinen ist ohne Rücksicht auf die Endsummen auf- bzw. abgerundet worden. Deshalb können sich bei der Summierung von Einzelangaben geringfügige Abweichungen zu den ausgewiesenen Endsummen ergeben. Bei der Aufgliederung der Gesamtheit in Prozent kann die Summe der Einzelwerte wegen Rundens vom Wert 100 % abweichen. Eine Abstimmung auf 100 % erfolgt im Allgemeinen nicht.

Publikationsservice

Das Bayerische Landesamt für Statistik veröffentlicht jährlich über 400 Publikationen. Das aktuelle Veröffentlichungsverzeichnis ist im Internet als Datei verfügbar, kann aber auch als Druckversion kostenlos zugesandt werden.

Kostenlos

ist der Download der meisten Veröffentlichungen, z.B. von Statistischen Berichten (PDF- oder Excel-Format).

Kostenpflichtig

sind alle Printversionen (auch von Statistischen Berichten), Datenträger und ausgewählte Dateien (z.B. von Verzeichnissen, von Beiträgen, vom Jahrbuch).

Publikationsservice



Alle Veröffentlichungen sind im Internet verfügbar unter www.statistik.bayern.de/produkte

Impressum

Statistische Berichte

bieten in tabellarischer Form neuestes Zahlenmaterial der jeweiligen Erhebung. Dieses wird, soweit erforderlich, methodisch erläutert und kurz kommentiert.

Herausgeber, Druck und Vertrieb

Bayerisches Landesamt für Statistik
Nürnberger Straße 95
90762 Fürth

Papier

Gedruckt auf umweltfreundlichem Papier, chlorfrei gebleicht.

Vertrieb

E-Mail vertrieb@statistik.bayern.de
Telefon 0911 98208-6311
Telefax 0911 98208-96638

Auskunftsdienst

E-Mail info@statistik.bayern.de
Telefon 0911 98208-6563
Telefax 0911 98208-96563

© **Bayerisches Landesamt für Statistik, Fürth 2026**
Vervielfältigung und Verbreitung, auch auszugsweise, mit Quellenangabe gestattet.

Hinweis: Diese Druckschrift wird im Rahmen der Öffentlichkeitsarbeit der Bayerischen Staatsregierung herausgegeben. Sie darf weder von Parteien noch von Wahlwerbern oder Wahlhelfern im Zeitraum von fünf Monaten vor einer Wahl zum Zwecke der Wahlwerbung verwendet werden. Dies gilt für Landtags-, Bundestags-, Kommunal- und Europawahlen. Missbräuchlich ist während dieser Zeit insbesondere die Verteilung auf Wahlveranstaltungen, an Informationsständen der Parteien sowie das Einlegen, Aufdrucken und Aufkleben parteipolitischer Informationen oder Werbemittel. Untersagt ist gleichfalls die Weitergabe an Dritte zum Zwecke der Wahlwerbung. Auch ohne zeitlichen Bezug zu einer bevorstehenden Wahl darf die Druckschrift nicht in einer Weise verwendet werden, die als Parteinahme der Staatsregierung zugunsten einzelner politischer Gruppen verstanden werden könnte. Den Parteien ist es gestattet, die Druckschrift zur Unterrichtung ihrer eigenen Mitglieder zu verwenden.

Inhaltsverzeichnis

Vorbemerkungen, Definitionen, Abkürzungen	4
Änderung der Fächersystematik	6
Abbildungen	
1. Studierende in Bayern im Sommersemester 2025 nach Alter und Geschlecht	7
2. Ausländische Studierende an Hochschulen in Bayern im Sommersemester 2025 nach den 10 häufigsten Nationalitäten	7
Tabellen	
1. Studierende an den Hochschulen in Bayern seit Sommersemester 2008	8
2.1 Studierende an den Hochschulen in Bayern im Sommersemester 2025	9
2.2 Studierende, Studienanfängerinnen und Studienanfänger an den Hochschulen in Bayern	11
2.3 Studierende, Studienanfängerinnen und Studienanfänger an den Hochschulen in Bayern im Sommersemester 2025 im Vergleich zum Vorjahr nach Fächergruppen bzw. Lehramtsarten	13
3.1 Deutsche und ausländische Studierende bzw. Studienanfängerinnen und Studienanfänger in Bayern im Sommersemester 2025 nach Fächergruppen und Hochschulen	16
3.2 Deutsche und ausländische Studierende bzw. Studienanfängerinnen und Studienanfänger in Bayern im Sommersemester 2025 nach Studienbereichen und Hochschularten	32
3.3 Deutsche und ausländische Studierende bzw. Studienanfängerinnen und Studienanfänger in Bayern im Sommersemester 2025 nach Studienfächern	36

Vorbemerkungen

Der vorliegende Bericht enthält in zusammengefasster Form Ergebnisse der Studierenden-Individualerhebung im Sommersemester 2025. Die Erhebung basiert auf der Rechtsgrundlage des seit dem Wintersemester 1992/93 geltenden Gesetzes über die Statistik für das Hochschulwesen (Hochschulstatistikgesetz – HStatG) vom 2. November 1990 (BGBl I S. 2414) in der jeweils geltenden Fassung.

Auskunftspflichtig sind die Leiter/-innen der Hochschulen.

In die Erhebung einbezogen sind grundsätzlich alle an einer der folgenden Hochschulen eingeschriebenen Studierenden:

Wissenschaftliche Hochschulen:

- Universitäten (staatlich/ kirchlich/ Körperschaft des öffentlichen Rechts)
- Theologische/Kirchliche Hochschulen
- Kunsthochschulen

Fachhochschulen

staatlich/ privat/ kirchlich

Verwaltungsfachhochschulen

Fachhochschule für öffentliche Verwaltung und Rechtspflege in Bayern (mit Abteilungen in Fürstenfeldbruck, Herrsching, Hof, München, Starnberg, Wasserburg a.Inn).

Die Studierenden der Fachhochschule des Bundes für öffentliche Verwaltung, die teilweise in Bayern ausgebildet werden (Fachbereich Öffentliche Sicherheit, Fachbereich Sozialversicherung), sind in der amtlichen Hochschulstatistik Bayerns nicht enthalten; sie werden von denjenigen Statistischen Landesämtern erfasst, in deren Bereich der Sitz des Fachbereichs liegt, an dem das Hauptstudium absolviert wird.

Definitionen

Studierende sind in einem Fachstudium immatrikulierte/eingeschriebene Personen, ohne Beurlaubte. Studienkollegiate und Gaststudierende werden nicht erfasst. Studierende, die an mehreren Hochschulen eingeschrieben sind, z. B. aufgrund von Kooperations- oder Lehramtsstudiengängen, werden einmal als Haupthörer und an den Hochschulen der weiteren Einschreibungen als Nebenhörer erfasst. Dadurch kommt es zu Mehrfacherfassungen von Studierenden. Der Anteil der Nebenhörer an den Studierenden (Haupt- und Nebenhörer) ist insgesamt auf Bayerebene sehr gering. Bei fachlicher Gliederung bzw. Betrachtung einzelner Hochschulen differiert der Anteil allerdings und kann ggf. höher ausfallen.

Hochschulsemester: Gesamtzahl der Semester, die eine Studierende bzw. ein Studierender an Hochschulen im Bundesgebiet eingeschrieben war (einschließlich Urlaubssemester).

Studierende im 1. Hochschulsemester (Studienanfängerinnen und Studienanfänger) sind im Berichtsemester erstmalig an einer Hochschule in Deutschland eingeschrieben.

Studierende im 1. Fachsemester (Fachstudienanfängerinnen und Fachstudienanfänger) sind die Studierenden im 1. Hochschulsemester (mit Ausnahme derer, denen Fachstudienzeiten z. B. im Ausland oder an einer Berufsakademie angerechnet wurden) sowie diejenigen Studierenden, die vorher in einem anderen als dem im Berichtsemester angegebenen Studiengang eingeschrieben waren, wobei ihnen von diesem anderen Studiengang kein(e) Fachsemester angerechnet wurde(n) (z. B. Fachwechsler oder Anfänger eines weiterführenden Studiums in einem anderen Fach als dem des vorangehenden Studiums).

Nach der Definition der Hochschulstatistik ist ein **Studienfach** die in Prüfungsordnungen festgelegte, ggf. sinngemäß vereinheitlichte Bezeichnung für eine wissenschaftliche oder künstlerische Disziplin, in der ein wissenschaftlicher bzw. künstlerischer Abschluss möglich ist.

Für Zwecke der bundeseinheitlichen Studierendenstatistik wird eine Fächersystematik benutzt, in der sehr spezielle hochschulinterne Studienfächer einer entsprechenden Schlüsselposition zugeordnet werden. Mehrere verwandte Fächer sind zu Studienbereichen und diese zu acht großen Fächergruppen zusammengefasst.

Zum Wintersemester 2015/16 gab es eine Änderung in der Fächersystematik (siehe nachfolgende Übersicht), die bei der Auswertung von Zeitreihen zu Fächergruppen und Studienbereichen berücksichtigt werden muss.

Als **Studiengang** wird eine abgeschlossene, in Studien- und Prüfungsordnungen vorgesehene berufsqualifizierende oder berufsbezogene Hochschulausbildung bezeichnet. Für die Bundesstatistik werden für Studierende ggf. bis zu zwei Studiengänge mit jeweils bis zu drei Studienfächern übermittelt. Der Studiengang ist eine Kombination aus den angestrebten Abschlussprüfungen und dem Studienfach, wobei die fachliche Zuordnung grundsätzlich nach dem ersten Studienfach im ersten Studiengang erfolgt.

Studienkollegs sind Bildungseinrichtungen, in denen Studienbewerber mit einer ausländischen Hochschulzugangsberechtigung (HZB), welche nicht dem deutschen Abitur gleichwertig anerkannt ist, auf ein wissenschaftliches Studium an einer deutschen Hochschule vorbereitet werden. Sie erwerben erst mit dem Abschluss am Studienkolleg eine deutsche HZB und können danach das Fachstudium beginnen. Sie werden mit besonderem Hörerstatus erfasst und zählen somit nicht als Haupt- oder Nebenhörer.

In den Berichtstabellen leiten die Wörter „**davon**“ eine Aufgliederung und „**darunter**“ eine Ausgliederung ein. Die Aufgliederung bedeutet, dass alle Merkmalsausprägungen aufgefächert werden und die Summen über alle Einzelwerte die Gesamtsumme ergeben. Bei einer Ausgliederung werden lediglich bestimmte Sachverhalte herausgegriffen, und die Summe der Einzelwerte entspricht nicht der Gesamtsumme. Ausgliederungen (auch „darunter“-Positionen genannt) werden im vorliegenden Bericht teilweise auch zur Geheimhaltung nach §16 I Bundesstatistikgesetz genutzt, um nur solche Tabellenzeilen auszuweisen, die ausreichend hohe Fallzahlen enthalten.

Abkürzungen

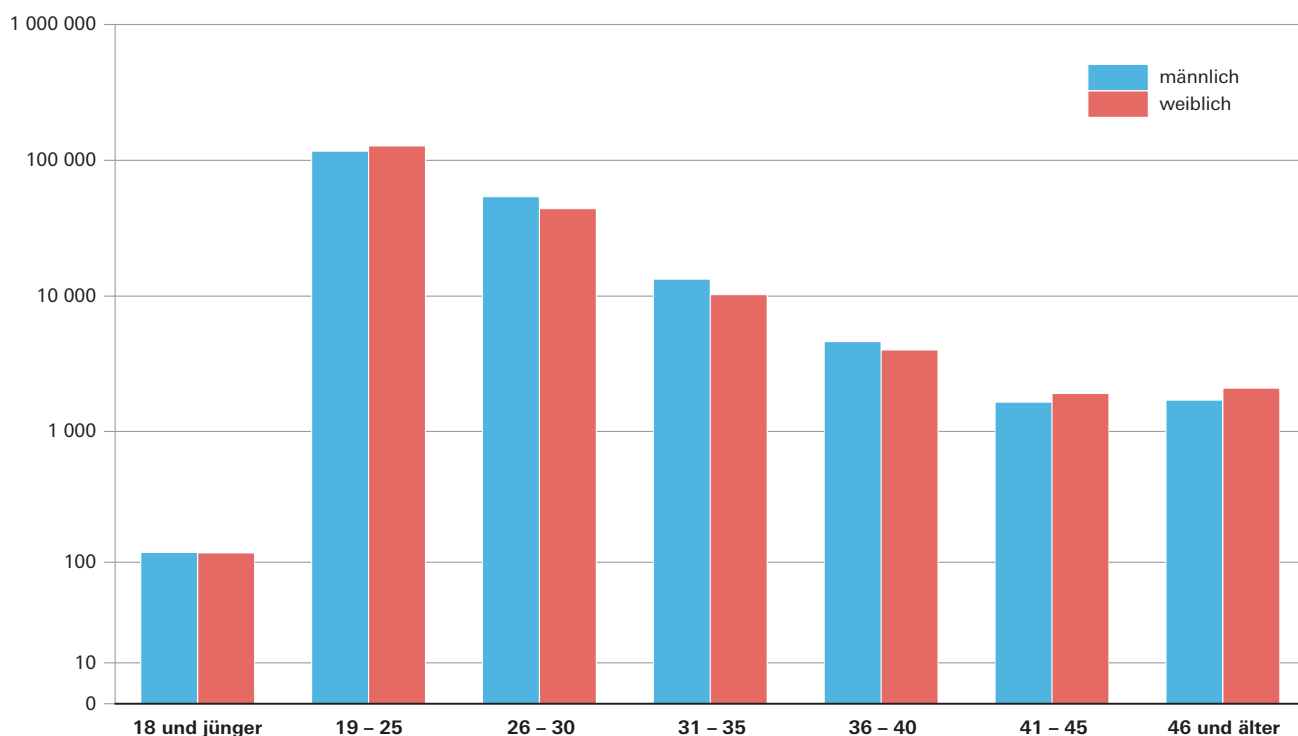
Evang.	Evangelische
FB	Fachbereich
FH	Fachhochschule
FS	Fachsemester
HaW	Hochschule für angewandte Wissenschaften
HS	Hochschulsemester
HZB	Hochschulzugangsberechtigung
i	insgesamt
Kath.	Katholische
Kreisschl.	Kreisschlüssel
LA	Lehramt
m	männlich
OTH	Ostbayerische Technische Hochschule
Priv.	Private
TH	Technische Hochschule
Tr	Träger
w	weiblich

Änderung der Fächersystematik ab WS 2015/16:

bis einschließlich SS 2015		ab WS 2015/16	
Textänderungen			
Bezeichnung	Schlüssel	Bezeichnung	Schlüssel
Fächergruppe Sprach- und Kulturwissenschaften	01	Fächergruppe Geisteswissenschaften	01
Studienbereich Sprach- und Kulturwissenschaften allgemein	01	Studienbereich Geisteswissenschaften allgemein	01
Studienfach Deutsch für Ausländer	271	Studienfach Deutsch als Fremdsprache oder als Zweitsprache	271
Studienfach Berufspädagogik	270	Studienfach Berufs- und Wirtschaftspädagogik	270
Studienfach Frühpädagogik	365	Studienfach Pädagogik der frühen Kindheit	365
Studienbereich Elektrotechnik	64	Studienbereich Elektrotechnik und Informationstechnik	64
Studienfach Nachrichten-/Informationstechnik	222	Studienfach Kommunikations- und Informationstechnik	222
Neue Studienbereiche bzw. Studienfächer			
		Studienbereich Islamische Studien	18
		Studienfach Islamische Studien	292
		Studienbereich Materialwissenschaft und Werkstofftechnik	72
		Studienfach Materialwissenschaften	294
Neue Zuordnung bisheriger Fächergruppen, Studienbereichen bzw. Studienfächer			
Studienbereich Psychologie in der Fächergruppe Sprach- und Kulturwissenschaften	15	Studienbereich Psychologie in der Fächergruppe Rechts-, Wirtschafts- und Sozialwissenschaften	32
Studienbereich Erziehungswissenschaften in der Fächergruppe Sprach- und Kulturwissenschaften	16	Studienbereich Erziehungswissenschaften in der Fächergruppe Rechts-, Wirtschafts- und Sozialwissenschaften	33
Blinden-/Sehbehindertenpädagogik im Studienbereich Sonderpädagogik	027	zusammengefasst in Studienfach Sonderpädagogik im Studienbereich Erziehungswissenschaften	190
Erziehungsschwierigenpädagogik im Studienbereich Sonderpädagogik	051		
Gehörlosen-/Schwerhörigenpädagogik im Studienbereich Sonderpädagogik	062		
Geistigbehindertenpädagogik/Praktisch-Bildbaren-Pädagogik im Studienbereich Sonderpädagogik	063		
Körperbehindertenpädagogik im Studienbereich Sonderpädagogik	087		
Lernbehindertenpädagogik im Studienbereich Sonderpädagogik	099		
Sonderpädagogik im Studienbereich Sonderpädagogik	190		
Sprachheilpädagogik/Logopädie im Studienbereich Sonderpädagogik	151		
Verhaltensgestörtenpädagogik im Studienbereich Sonderpädagogik	170		
Studienbereich Informatik in der Fächergruppe Mathematik, Naturwissenschaften	38	Studienbereich Informatik in der Fächergruppe Ingenieurwissenschaften	71
Fächergruppe Veterinärmedizin	06	Fächergruppe Agrar-, Forst- und Ernährungswissenschaften, Veterinärmedizin	7
Fächergruppe Agrar-, Forst- und Ernährungswissenschaften	07		
Studienfach Werkstoffwissenschaften im Studienbereich Maschinenbau/Verfahrenstechnik	177	Studienfach Werkstofftechnik im Studienbereich Materialwissenschaft und Werkstofftechnik	177

Abb. 1

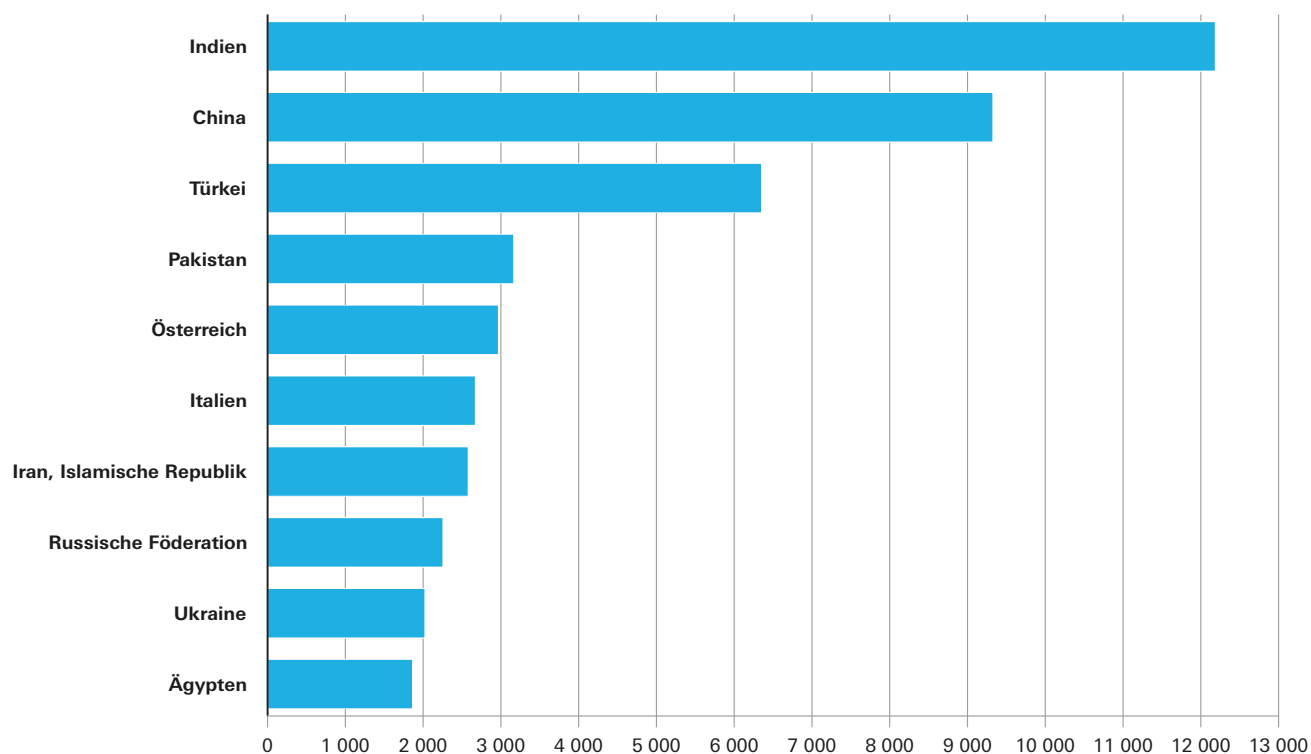
Studierende* in Bayern im Sommersemester 2025 nach Alter und Geschlecht



* Ohne Beurlaubte/ Exmatrikulierte.

Abb. 2

Ausländische Studierende* an Hochschulen in Bayern im Sommersemester 2025 nach den zehn häufigsten Nationalitäten



* Ohne Beurlaubte/ Exmatrikulierte.

Tabelle 1. Studierende an den Hochschulen in Bayern seit Sommersemester 2008

Sommer- semester		Studierende der						darunter in	
		Universitäten		Theol./ Kirchl. Hoch- schulen	Kunst- hoch- schulen	Fach- hoch- schulen ¹⁾	Hoch- schulen insge- samt	wissen- schaftl.	Fach- hoch- schul-
		Studiengänge						Studiengängen	
2008	insgesamt	161 003	1 396	570	2 892	68 689	234 550	161 573	70 085
	weiblich	86 651	605	255	1 654	25 444	114 609	86 906	26 049
2009	insgesamt	161 915	1 288	597	3 024	74 312	241 136	162 512	75 600
	weiblich	87 318	460	255	1 706	28 329	118 068	87 573	28 789
2010	insgesamt	168 503	1 249	603	3 011	81 189	254 555	169 106	82 438
	weiblich	91 234	434	257	1 711	31 245	124 881	91 491	31 679
2011	insgesamt	183 784	1 219	537	3 046	89 029	277 615	184 321	90 248
	weiblich	98 745	433	218	1 724	34 372	135 492	98 963	34 805
2012	insgesamt	198 172	1 304	546	3 170	96 944	300 136	198 718	98 248
	weiblich	104 954	492	224	1 785	37 870	145 325	105 178	38 362
2013	insgesamt	202 514	1 309	515	3 230	103 976	311 544	203 029	105 285
	weiblich	107 022	610	219	1 797	41 593	151 241	107 241	42 203
2014	insgesamt	219 882	1 355	502	3 411	111 678	336 828	220 384	113 033 r
	weiblich	115 893	610	196	1 875	45 376	163 950	116 089	45 986 r
2015	insgesamt	224 676	1 375	506	3 421	116 454	346 432	225 182	117 829
	weiblich	117 910	617	207	1 870	48 102	168 706	118 117	48 719
2016	insgesamt	227 012	1 459	505	3 402	118 531	350 909	227 517	119 990
	weiblich	118 900	635	210	1 857	49 721	171 323	119 110	50 356
2017	insgesamt	227 224	1 504	493	3 233	125 399	357 853	227 717	126 903
	weiblich	118 695	648	200	1 715	54 180	175 438	118 895	54 828
2018	insgesamt	227 278	1 575	509	3 279	127 517	360 158	227 787	129 092
	weiblich	118 807	649	221	1 729	56 100	177 506	119 028	56 749
2019	insgesamt	228 013	1 591	509	3 272	131 458	364 843	228 522	133 049
	weiblich	120 087	637	238	1 758	58 497	181 217	120 325	59 134
2020	insgesamt	228 825	1 576	553	3 260	133 791	368 005	229 378	135 367
	weiblich	121 201	600	252	1 770	60 038	183 861	121 453	60 638
2021	insgesamt	234 672	1 541	560	3 339	139 336	379 448	235 232	140 877
	weiblich	124 418	565	282	1 821	62 104	189 190	124 700	62 669
2022	insgesamt	233 262	1 502	490	3 385	139 158	377 797	233 752	140 660
	weiblich	123 273	557	229	1 861	61 748	187 668	123 502	62 305
2023	insgesamt	233 608	1 499	495	3 282	136 816	375 700	234 103	138 315
	weiblich	123 032	511	239	1 829	60 374	185 985	123 271	60 885
2024	insgesamt	237 641	1 475	464	3 433	137 323	380 336	238 105	138 798
	weiblich	125 474	517	218	1 901	60 726	188 836	125 692	61 243
2025	insgesamt	238 161	1 391	458	3 562	139 510	383 082	238 619	140 901
	weiblich	126 153	505	218	1 961	61 726	190 563	126 371	62 231

¹⁾ Einschließlich Verwaltungsfachhochschulen.

Tabelle 2.1 Studierende an den Hochschulen in Bayern im Sommersemester 2025

Hochschulart Hochschule	Tr ¹⁾	Deutsche Studierende						Ausländische Studierende					
		i	w	darunter im 1.				i	w	darunter im 1.			
				HS		FS				HS		FS	
				i	w	i	w			i	w	i	w
Universitäten													
Universitäten zusammen		187 018	102 106	1 886	1 164	#####	6 455	52 534	#####	3 850	1 811	5 316	2 395
U Augsburg	L	16 065	9 115	160	100	1 008	516	1 613	974	142	82	199	111
U Bamberg	L	7 837	4 846	105	59	812	457	1 819	999	225	134	315	187
U Bayreuth	L	8 975	4 034	73	35	583	269	2 054	1 109	229	118	263	137
U Erlangen-Nürnberg	L	29 065	15 485	394	265	2 324	1 256	9 105	3 697	651	226	879	315
U München	L	39 985	24 337	299	193	2 064	1 263	10 356	6 165	534	309	785	449
TU München	L	29 105	11 227	277	106	1 736	559	20 791	7 833	1 131	435	1 888	696
H für Politik München	L	335	137	–	–	–	–	166	84	13	6	13	6
TU Nürnberg	L	25	6	–	–	6	2	45	11	1	–	3	1
U Passau	L	8 594	5 107	53	34	559	307	1 658	781	190	58	225	71
U Regensburg	L	17 666	10 736	119	79	875	488	1 456	963	198	136	83	49
U Würzburg	L	22 184	13 632	337	239	2 002	1 211	2 631	1 515	363	217	451	270
Kath. U Eichstätt-Ingolstadt	K	3 614	2 463	7	3	84	41	744	390	165	83	202	96
U der Bundeswehr München	B	3 137	632	–	–	178	27	72	11	–	–	2	–
Charlotte Fresenius H Wiesbaden (München)	P	431	349	62	51	74	59	24	20	8	7	8	7
Theologische/Kirchliche Hochschulen													
Theol./Kirchl. Hochschulen zusammen		415	201	6	4	59	25	43	17	1	–	7	2
H für Philosophie München (rk)	K	321	146	5	4	58	25	33	15	–	–	7	2
Augustana-H Neuendettelsau (ev)	K	94	55	1	–	1	–	10	2	1	–	–	–
Kunsthochschulen													
Kunsthochschulen zusammen		2 373	1 276	8	3	35	17	1 189	685	12	7	25	14
H für Musik und Theater München	L	688	337	5	2	21	7	489	264	7	3	16	10
Akademie der Bildenden Künste München	L	464	296	–	–	1	1	141	92	1	–	1	–
H für Fernsehen und Film München	L	323	165	–	–	–	–	63	34	–	–	–	–
H für Musik Nürnberg	L	223	102	–	–	–	–	203	123	–	–	–	–
Akademie der Bildenden Künste Nürnberg	L	224	145	–	–	–	–	59	46	2	2	2	2
H für Musik Würzburg	L	334	165	–	–	3	3	206	109	2	2	5	2
H für evang. Kirchenmusik Bayreuth	K	19	8	–	–	–	–	2	1	–	–	–	–
H für kath. Kirchenmusik und Musikpäd. Rgb.	K	98	58	3	1	10	6	26	16	–	–	1	–
Fachhochschulen													
Fachhochschulen zusammen		107 615	49 328	1 528	790	6 566	2 787	27 314	9 970	3 669	1 354	4 264	1 474
OTH Amberg-Weiden	L	2 422	994	42	21	156	78	1 722	481	401	94	451	104
HaW Ansbach	L	3 058	1 560	2	1	71	28	525	238	39	26	47	30
TH Aschaffenburg	L	2 935	1 312	7	1	106	53	490	241	82	50	65	36
TH Augsburg	L	5 881	2 517	20	7	216	67	868	381	78	39	38	11
HaW Coburg	L	3 768	1 945	68	43	409	214	547	207	99	45	116	51
TH Deggendorf	L	4 185	1 814	53	21	259	79	4 352	1 220	818	229	931	256
HaW Hof	L	2 216	1 002	28	20	176	100	1 332	399	262	80	289	92
TH Ingolstadt	L	4 968	1 809	57	24	387	115	3 019	770	455	126	609	163
HaW Kempten	L	3 773	1 648	25	15	133	37	456	174	80	37	49	17
HaW Landshut	L	3 838	1 746	–	–	156	54	579	232	17	11	36	16
HaW München	L	14 898	5 853	327	121	1 358	435	2 562	1 139	228	109	290	106
HaW Neu-Ulm	L	3 387	1 831	183	132	402	240	598	364	131	85	161	103
TH Nürnberg	L	9 930	4 088	63	28	634	257	1 328	587	70	38	124	59
OTH Regensburg	L	9 053	3 887	211	113	890	367	1 398	471	135	54	175	61
TH Rosenheim	L	5 063	2 121	29	9	172	68	1 701	442	174	55	217	65
HaW Weihenstephan-Triesdorf	L	4 409	1 963	2	1	105	40	742	341	171	79	172	79
TH Würzburg-Schweinfurt (THWS)	L	5 645	2 640	6	3	123	64	2 542	800	218	109	253	123

Noch: **Tabelle 2.1 Studierende an den Hochschulen in Bayern im Sommersemester 2025**

Hochschulart Hochschule	Tr ¹⁾	Deutsche Studierende						Ausländische Studierende					
		i	w	darunter im 1.				i	w	darunter im 1.			
				HS		FS				HS		FS	
				i	w	i	w			i	w	i	w
Noch: Fachhochschulen													
Kath. Stiftungshochschule München	K	2 011	1 585	2	1	122	97	198	173	3	3	8	6
Evang. H Nürnberg	K	1 042	819	1	1	20	16	64	45	–	–	–	–
H f. Ökon. u. Managem. Essen (Augsb., Mü., Nbg.)	P	4 741	2 593	121	77	206	125	609	339	21	8	29	10
IU Intern. H Erfurt (Augsburg, München, Nbg.)	P	2 293	1 408	37	24	63	39	184	122	5	3	6	3
FH des Mittelstandes Bielefeld (Bamberg)	P	402	278	–	–	–	–	10	8	–	–	–	–
SRH University of Applied Sciences Hdlbg. (Fürth) ²⁾ ..	P	360	272	9	6	14	11	45	26	12	5	13	6
H für angew. Managem. Ismaning	P	3 127	1 245	43	9	134	51	112	28	14	8	19	8
Dt. H für Gesundh. u. Sport Berlin (Ismaning)	P	520	248	28	15	40	21	40	16	8	2	10	3
H Fresenius Idstein (München)	P	1 636	1 004	52	26	61	37	139	106	4	3	5	4
H Macromedia für a. W. Stuttgart (München)	P	534	349	39	26	68	44	177	104	34	15	39	18
ISM Dortmund (München)	P	411	219	16	8	19	9	234	133	29	13	29	13
Munich Business School München	P	327	117	26	10	30	12	375	205	40	17	41	18
HaW der Bayer. Wirtschaft München (HDBW)	P	232	46	2	–	6	1	161	36	34	5	33	5
Intern. H SDI München	P	40	27	–	–	–	–	180	125	7	6	8	7
Mediadesign H Berlin (München)	P	95	63	–	–	–	–	14	9	–	–	–	–
IB-H für Gesundheit und Soziales Berlin (München)	P	25	23	–	–	–	–	2	2	–	–	–	–
HSD H Döpfer Potsdam (Rgb.)	P	390	302	29	27	30	28	9	6	–	–	1	1
Verwaltungsfachhochschulen													
H für den öffentlichen Dienst in													
Bayern zusammen		4 561	2 415	216	58	269	76	20	13	–	–	–	–
Insgesamt													
Hochschulen insgesamt		301 982	155 326	3 644	2 019	####	9 360	81 100	####	7 532	3 172	9 612	3 885

¹⁾ Träger der Hochschule (L = Land, B = Bund, K = Kirchlich, P = Privat). - ²⁾ Ab dem WS 2024/25 Umbenennung der SRH Wilhelm Löhe Hochschule Fürth in SRH University of Applied Sciences Heidelberg in Fürth.

Tabelle 2.2 Studierende, Studienanfängerinnen und Studienanfänger an den Hochschulen in Bayern

Hochschulart Hochschule Art des Studiengangs	Tr ¹⁾	Studierende						
		insgesamt			darunter im 1.			
					HS		FS	
		Sommersemester		Veränderung in %	Sommersemester			
2024	2025	2024	2025		2024	2025		
Insgesamt								
Hochschulen		380 336	383 082	0,7	11 490	11 176	28 023	28 846
darunter staatliche Fachhochschulen		110 633	114 190	3,2	4 295	4 581	9 052	9 776
davon								
wissenschaftliche und künstlerische								
Studiengänge		241 538	242 181	0,3	6 417	5 761	17 482	17 582
darunter für ein Lehramt ²⁾		36 392	36 367	- 0,1	164	136	1 051	1 023
Fachhochschulstudiengänge ³⁾		138 798	140 788	1,4	5 073	5 413	10 541	11 225
Universitäten								
Universitäten zusammen		239 116	239 552	0,2	6 391	5 736	17 510	17 621
U Augsburg	L	17 935	17 678	- 1,4	314	302	1 262	1 207
U Bamberg	L	10 245	9 656	- 5,7	486	330	1 337	1 127
U Bayreuth	L	11 219	11 029	- 1,7	293	302	797	846
U Erlangen-Nürnberg	L	37 226	38 170	2,5	1 229	1 045	3 068	3 203
U München	L	48 805	50 341	3,1	754	833	2 647	2 849
TU München	L	50 158	49 896	- 0,5	1 790	1 408	3 980	3 624
H für Politik München	L	575	501	- 12,9	15	13	16	13
TU Nürnberg.....	L	21	70	233,3	–	1	2	9
U Passau	L	10 434	10 252	- 1,7	225	243	642	784
U Regensburg	L	19 330	19 122	- 1,1	344	317	974	958
U Würzburg	L	25 089	24 815	- 1,1	654	700	2 205	2 453
Kath. U Eichstätt-Ingolstadt	K	4 422	4 358	- 1,4	227	172	360	286
U der Bundeswehr München	B	3 352	3 209	- 4,3	8	–	154	180
Charlotte Fresenius H Wiesbaden (München)	P	305	455	49,2	52	70	66	82
Theologische/Kirchliche Hochschulen								
Theol./Kirchl. Hochschulen zusammen		464	458	- 1,3	6	7	56	66
H für Philosophie München (rk)	K	370	354	- 4,3	4	5	54	65
Augustana-H Neuendettelsau (ev)	K	94	104	10,6	2	2	2	1
Kunsthochschulen								
Kunsthochschulen zusammen		3 433	3 562	3,8	25	20	57	60
H für Musik und Theater München	L	1 119	1 177	5,2	20	12	41	37
Akademie der Bildenden Künste München	L	627	605	- 3,5	1	1	2	2
H für Fernsehen und Film München	L	358	386	7,8	–	–	–	–
H für Musik Nürnberg	L	408	426	4,4	–	–	2	–
Akademie der Bildenden Künste Nürnberg	L	293	283	- 3,4	–	2	–	2
H für Musik Würzburg	L	477	540	13,2	–	2	–	8
H für evang. Kirchenmusik Bayreuth	K	24	21	- 12,5	–	–	1	–
H für kath. Kirchenmusik und Musikpäd. Rgb.	K	127	124	- 2,4	4	3	11	11
Fachhochschulen								
Fachhochschulen zusammen		132 758	134 929	1,6	4 854	5 197	10 122	10 830
OTH Amberg-Weiden	L	3 960	4 144	4,6	458	443	615	607
HaW Ansbach	L	3 574	3 583	0,3	70	41	124	118
TH Aschaffenburg	L	3 203	3 425	6,9	92	89	115	171
TH Augsburg.....	L	6 463	6 749	4,4	93	98	216	254
HaW Coburg	L	4 323	4 315	- 0,2	129	167	441	525
TH Deggendorf	L	7 982	8 537	7,0	551	871	772	1 190
HaW Hof	L	3 727	3 548	- 4,8	297	290	541	465

Noch: **Tabelle 2.2 Studierende, Studienanfängerinnen und Studienanfänger an den Hochschulen in Bayern**

Hochschulart Hochschule Art des Studiengangs	Tr ¹⁾	Studierende						
		insgesamt			darunter im 1.			
					HS		FS	
		Sommersemester		Veränderung in %	Sommersemester			
2024	2025	2024	2025		2024	2025		
Noch: Fachhochschulen								
TH Ingolstadt	L	7 299	7 987	9,4	481	512	878	996
HaW Kempten	L	4 181	4 229	1,1	61	105	168	182
HaW Landshut	L	4 212	4 417	4,9	56	17	189	192
HaW München	L	16 864	17 460	3,5	527	555	1 602	1 648
HaW Neu-Ulm	L	3 932	3 985	1,3	275	314	553	563
TH Nürnberg	L	11 147	11 258	1,0	120	133	656	758
OTH Regensburg	L	10 385	10 451	0,6	524	346	1 239	1 065
TH Rosenheim	L	6 009	6 764	12,6	264	203	437	389
HaW Weihenstephan-Triesdorf	L	5 061	5 151	1,8	145	173	233	277
TH Würzburg-Schweinfurt (THWS).....	L	8 311	8 187	- 1,5	152	224	273	376
Kath. Stiftungshochschule München	K	2 201	2 209	0,4	3	5	133	130
Evang. H Nürnberg	K	1 084	1 106	2,0	1	1	47	20
H f. Ökon. u. Managem. Essen (Augsb., Mü., Nbg.)	P	6 235	5 350	- 14,2	133	142	199	235
IU Intern. H Erfurt (Augsburg, München, Nürnberg)	P	2 853	2 477	- 13,2	70	42	131	69
FH des Mittelstandes Bielefeld (Bamberg)	P	386	412	6,7	–	–	2	–
SRH University of Applied Sciences Hdlbg. (Fürth) ⁴⁾	P	391	405	3,6	23	21	22	27
H für angew. Managem. Ismaning	P	3 259	3 239	- 0,6	28	57	154	153
Dt. H für Gesundh. u. Sport Berlin (Ismaning)	P	733	560	- 23,6	27	36	28	50
H Fresenius Idstein (München)	P	1 948	1 775	- 8,9	43	56	68	66
H Macromedia für a. W. Stuttgart (München)	P	686	711	3,6	65	73	99	107
ISM Dortmund (München)	P	563	645	14,6	16	45	19	48
Munich Business School München	P	583	702	20,4	80	66	85	71
HaW der Bayer. Wirtschaft München (HDBW)	P	401	393	- 2,0	26	36	36	39
Intern. H SDI München	P	248	220	- 11,3	5	7	6	8
Mediadesign H Berlin (München)	P	159	109	- 31,4	–	–	1	–
IB-H für Gesundheit und Soziales Berlin (München)	P	37	27	- 27,0	–	–	–	–
HSD H Döpfer Potsdam (Rgb.)	P	358	399	11,5	39	29	40	31
Verwaltungsfachhochschulen								
H für den öffentlichen Dienst in Bayern zusammen	L	4 565	4 581	0,4	214	216	278	269

¹⁾ Träger der Hochschule (L = Land, B = Bund, K = Kirchlich, P = Privat). - ²⁾ Einschließlich Master Wirtschaftspädagogik (früher Diplomhandelslehrer). Der Bachelor Wirtschaftspädagogik wird nicht ausgewiesen, da daraus keine Aussage über das Lehrerpotential getroffen werden kann. Hierfür ist der Master Wirtschaftspädagogik besser geeignet. - ³⁾ Inklusive sonstigen Abschlüssen an Fachhochschulen. - ⁴⁾ Ab dem WS 2024/25 Umbenennung der SRH Wilhelm Löhe Hochschule Fürth in SRH University of Applied Sciences Heidelberg in Fürth.

**Tabelle 2.3 Studierende, Studienanfängerinnen und Studienanfänger an den Hochschulen in Bayern
im Sommersemester 2025 im Vergleich zum Vorjahr nach Fächergruppen bzw. Lehramtsarten**

Art des Studiengangs Fächergruppe bzw. angestrebte Lehramtsprüfung		Studierende						
		insgesamt		Veränderung in %	darunter im 1.			
					Hochschulsemester		Fachsemester	
		2024	2025		2024	2025	2024	2025
Wissenschaftliche Hochschulen								
Wissenschaftliche und künstlerische Studiengänge (ohne Lehramt)		205 146	205 814	0,3	6 253	5 625	16 431	16 559
darunter Geisteswissenschaften		23 442	23 383	- 0,3	1 086	1 064	3 253	3 366
Sport		1 649	1 570	- 4,8	6	3	13	9
Rechts-, Wirtschafts- und Sozialwissenschaften		65 094	64 857	- 0,4	1 404	1 221	3 429	3 368
Mathematik, Naturwissenschaften		31 937	31 958	0,1	848	782	2 483	2 554
Humanmedizin/Gesundheitswissenschaften		22 879	23 694	3,6	499	511	1 226	1 262
Agrar-, Forst- und Ernährungswissenschaften, Veterinärmedizin		4 375	4 258	- 2,7	69	72	132	172
Ingenieurwissenschaften		49 475	49 519	0,1	2 210	1 829	5 312	5 136
darunter Informatik		22 755	22 271	- 2,1	702	629	2 106	2 108
Wirtschaftsing. mit ing. Schwerpunkt		814	766	- 5,9	8	3	56	46
Kunst, Kunstwissenschaft		6 125	6 302	2,9	93	75	414	422
Lehramtsstudiengänge		36 392	36 367	- 0,1	164	136	1 051	1 023
davon Lehramt an Grundschulen		11 846	12 036	1,6	–	2	102	160
Lehramt an Mittelschulen ¹⁾		2 329	2 227	- 4,4	23	14	133	116
Lehramt an Realschulen		4 335	4 301	- 0,8	22	30	132	165
Lehramt an Gymnasien		12 287	12 519	1,9	109	82	463	400
Lehramt an Sonderschulen		2 574	2 449	- 4,9	–	–	23	–
Lehramt an beruflichen Schulen ²⁾		519	487	- 6,2	1	1	56	44
Lehramt Bachelor ³⁾		1 116	966	- 13,4	6	5	20	19
Lehramt Master ³⁾		614	618	0,7	–	–	85	89
lehramtsbezogene Studiengänge ³⁾		772	764	- 1,0	3	2	37	30
Fachhochschulstudiengänge		1 475	1 391	- 5,7	5	2	141	165
davon Geisteswissenschaften		17	18	5,9	–	–	–	–
Rechts-, Wirtschafts- und Sozialwissenschaften		713	686	- 3,8	3	2	63	77
Humanmedizin/Gesundheitswissenschaften		26	35	34,6	–	–	–	–
Agrar-, Forst- und Ernährungswissenschaften, Veterinärmedizin		1	1	0,0	–	–	–	–
Ingenieurwissenschaften		718	651	- 9,3	2	–	78	88
Zusammen		243 013	243 572	0,2	6 422	5 763	17 623	17 747
Fachhochschulen								
darunter Geisteswissenschaften		510	420	- 17,6	32	26	34	27
Sport		831	723	- 13,0	9	22	12	28
Rechts-, Wirtschafts- und Sozialwissenschaften		53 653	53 567	- 0,2	1 863	2 116	3 743	4 040
davon allgemein		1 086	1 200	10,5	76	78	130	129
Erziehungswissenschaften		1 049	1 056	0,7	16	8	49	45
Kommunikationswissenschaft/Publizistik		427	346	- 19,0	7	5	17	19
Psychologie		3 332	3 046	- 8,6	84	62	152	122
Sozialwesen		11 554	11 418	- 1,2	115	134	464	469
Rechtswissenschaften		1 111	1 022	- 8,0	17	18	58	56
Regionalwissenschaften		56	63	12,5	5	8	12	15
Wirtschaftswissenschaften		33 175	33 352	0,5	1 487	1 752	2 653	2 938
Wirtschaftsingenieurwesen (mit wirtschafts- wissenschaftlichem Schwerpunkt)		1 783	2 029	13,8	53	49	205	245
Sozialwissenschaften		44	10	- 77,3	–	–	–	–
Verwaltungswissenschaften		36	25	- 30,6	3	2	3	2
Mathematik, Naturwissenschaften		2 033	2 145	5,5	77	63	228	202
Humanmedizin/Gesundheitswissenschaften		6 388	6 789	6,3	185	189	379	358
Agrar-, Forst- und Ernährungswissenschaften, Veterinärmedizin		3 574	3 573	- 0,0	136	149	170	169

Noch: Tabelle 2.3 Studierende, Studienanfängerinnen und Studienanfänger an den Hochschulen in Bayern im Sommersemester 2025 im Vergleich zum Vorjahr nach Fächergruppen bzw. Lehramtsarten

Art des Studiengangs Fächergruppe bzw. angestrebte Lehramtsprüfung	Studierende						
	insgesamt		Veränderung in %	darunter im 1.			
	2024	2025		Hochschulsemester		Fachsemester	
	2024	2025		2024	2025	2024	2025
Noch: Fachhochschulen							
Ingenieurwissenschaften	62 014	63 946	3,1	2 466	2 534	5 414	5 805
darunter Wirtschaftsingenieurwesen (mit ingenieurwissenschaftlichem Schwerpunkt)	7 402	7 416	0,2	272	323	638	673
Informatik	17 457	18 475	5,8	674	719	1 392	1 540
Kunst, Kunstwissenschaft	3 557	3 503	- 1,5	79	80	124	151
Zusammen	132 758	134 929	1,6	4 854	5 197	10 122	10 830
Nachrichtlich: Wirtschaftsingenieurwesen (beide Schwerpunkte zusammen)	9 185	9 445	2,8	325	372	843	918
Verwaltungsfachhochschulen							
Verwaltungswesen einschließlich Verwaltungsinformatik	4 565	4 581	0,4	214	216	278	269
Zusammen	4 565	4 581	0,4	214	216	278	269
Hochschulen insgesamt							
Insgesamt	380 336	383 082	0,7	11 490	11 176	28 023	28 846

¹⁾ Durch die Änderung der Lehramtsprüfungsordnung zum 01.10.2013 wurde das LA Hauptschulen in LA Mittelschulen umbenannt. - ²⁾ Einschließlich Master Wirtschaftspädagogik (früher Diplomhandelslehrer). - ³⁾ Derzeit werden diese Lehramtsstudiengänge umgestellt. Das Lehramtsstudium wird künftig in Modulen organisiert, denen Leistungspunkte zugeordnet sind. Die Universitäten können hierzu auch lehramtsgeeignete Bachelor- bzw. Master-Studiengänge anbieten, innerhalb derer Zulassungsvoraussetzungen zur Ersten Staatsprüfung erworben werden können. Alleinige Zugangsvoraussetzung zum Vorbereitungsdienst für ein Lehramt an öffentlichen Schulen bleibt aber weiterhin das Bestehen der Ersten Staatsprüfung für dieses Lehramt.

Tabelle 3.1 Deutsche und ausländische Studierende bzw. Studienanfängerinnen und Studienanfänger

Lfd. Nr.	Fächergruppe	Deutsche und ausländische Studierende					
		Insgesamt		darunter im 1.			
				HS		FS	
		i	w	i	w	i	w
U Augsburg							
1	Zusammen	17 678	10 089	302	182	1 207	627
2	Geisteswissenschaften	4 435	3 131	85	64	314	199
3	Sport	149	89	–	–	3	–
4	Rechts-, Wirtschafts- und Sozialwissenschaften	7 346	4 209	45	27	154	70
5	Mathematik, Naturwissenschaften	2 085	945	56	31	237	106
6	Humanmedizin/Gesundheitswissenschaften	727	476	–	–	2	–
7	Ingenieurwissenschaften	1 865	514	81	36	293	116
8	Kunst, Kunstwissenschaft	1 071	725	35	24	204	136
U Bamberg							
9	Zusammen	9 656	5 845	330	193	1 127	644
10	Geisteswissenschaften	2 619	1 811	104	64	270	166
11	Rechts-, Wirtschafts- und Sozialwissenschaften	4 655	3 039	145	99	545	340
12	Mathematik, Naturwissenschaften	358	248	4	3	35	21
13	Ingenieurwissenschaften	1 849	611	74	25	261	104
14	Kunst, Kunstwissenschaft	175	136	3	2	16	13
U Bayreuth							
15	Zusammen	11 029	5 143	302	153	846	406
16	Geisteswissenschaften	1 795	993	84	59	170	113
17	Sport	127	51	–	–	3	2
18	Rechts-, Wirtschafts- und Sozialwissenschaften	4 830	2 113	91	42	342	157
19	Mathematik, Naturwissenschaften	2 384	1 246	41	25	115	66
20	Humanmedizin/Gesundheitswissenschaften	219	157	–	–	9	4
21	Agrar-, Forst- und Ernährungswissenschaften, Veterinärmedizin	179	141	1	1	1	1
22	Ingenieurwissenschaften	1 389	361	84	26	200	61
23	Kunst, Kunstwissenschaft	101	80	–	–	3	2
24	Außerhalb der Studienbereichsgliederung/Sonstige Fächer	5	1	1	–	3	–
U Erlangen-Nürnberg							
25	Zusammen	38 170	19 182	1 045	491	3 203	1 571
26	Geisteswissenschaften	4 518	3 044	117	93	463	301
27	Sport	243	134	–	–	–	–
28	Rechts-, Wirtschafts- und Sozialwissenschaften	10 826	6 105	88	57	434	257
29	Mathematik, Naturwissenschaften	6 081	3 067	181	67	522	230
30	Humanmedizin/Gesundheitswissenschaften	4 770	3 280	197	134	377	259
31	Ingenieurwissenschaften	11 032	2 995	459	137	1 370	495
32	Kunst, Kunstwissenschaft	700	557	3	3	37	29
U München							
33	Zusammen	50 341	30 502	833	502	2 849	1 712
34	Geisteswissenschaften	12 874	8 338	360	220	1 557	961
35	Rechts-, Wirtschafts- und Sozialwissenschaften	15 388	9 329	178	97	377	229
36	Mathematik, Naturwissenschaften	9 105	4 697	160	102	386	212
37	Humanmedizin/Gesundheitswissenschaften	6 896	4 644	99	66	261	186
38	Agrar-, Forst- und Ernährungswissenschaften, Veterinärmedizin	1 682	1 465	2	2	58	46
39	Ingenieurwissenschaften	3 215	1 124	29	11	178	52
40	Kunst, Kunstwissenschaft	1 181	905	5	4	32	26

Noch: Tabelle 3.1 Deutsche und ausländische Studierende bzw. Studienanfängerinnen und Studienanfänger

Lfd. Nr.	Fächergruppe	Deutsche und ausländische Studierende					
		Insgesamt		darunter im 1.			
				HS		FS	
		i	w	i	w	i	w
TU München							
41	Zusammen	49 896	19 060	1 408	541	3 624	1 255
42	Sport	1 809	1 013	3	3	4	4
43	Rechts-, Wirtschafts- und Sozialwissenschaften	6 184	2 551	217	96	464	186
44	Mathematik, Naturwissenschaften	8 473	3 552	158	70	484	203
45	Humanmedizin/Gesundheitswissenschaften	5 471	3 839	30	16	182	130
46	Agrar-, Forst- und Ernährungswissenschaften, Veterinärmedizin	2 489	1 333	69	43	119	71
47	Ingenieurwissenschaften	25 470	6 772	931	313	2 371	661
H für Politik München							
48	Zusammen	501	221	13	6	13	6
49	Rechts-, Wirtschafts- und Sozialwissenschaften	501	221	13	6	13	6
TU Nürnberg							
50	Zusammen	70	17	1	–	9	3
51	Geisteswissenschaften	1	1	–	–	–	–
52	Mathematik, Naturwissenschaften	7	2	–	–	2	1
53	Ingenieurwissenschaften	62	14	1	–	7	2
U Passau							
54	Zusammen	10 252	5 888	243	92	784	378
55	Geisteswissenschaften	3 705	2 663	69	46	297	192
56	Sport	62	30	1	1	2	–
57	Rechts-, Wirtschafts- und Sozialwissenschaften	4 485	2 427	49	19	246	109
58	Mathematik, Naturwissenschaften	548	319	3	2	29	17
59	Ingenieurwissenschaften	1 386	391	121	24	209	59
60	Kunst, Kunstwissenschaft	66	58	–	–	1	1
U Regensburg							
61	Zusammen	19 122	11 699	317	215	958	537
62	Geisteswissenschaften	5 739	3 867	122	85	331	196
63	Sport	424	216	–	–	–	–
64	Rechts-, Wirtschafts- und Sozialwissenschaften	5 457	3 296	102	69	232	121
65	Mathematik, Naturwissenschaften	4 162	2 315	46	26	239	122
66	Humanmedizin/Gesundheitswissenschaften	2 315	1 577	37	27	99	66
67	Ingenieurwissenschaften	674	178	3	2	22	4
68	Kunst, Kunstwissenschaft	351	250	7	6	35	28
U Würzburg							
69	Zusammen	24 815	15 147	700	456	2 453	1 481
70	Geisteswissenschaften	4 820	3 325	119	89	443	296
71	Sport	268	132	1	1	1	1
72	Rechts-, Wirtschafts- und Sozialwissenschaften	7 730	5 118	170	115	486	320
73	Mathematik, Naturwissenschaften	5 634	3 198	142	82	617	338
74	Humanmedizin/Gesundheitswissenschaften	3 650	2 519	148	102	359	250
75	Ingenieurwissenschaften	2 132	486	50	22	240	81
76	Kunst, Kunstwissenschaft	313	204	3	3	40	30
77	Außerhalb der Studienbereichsgliederung/Sonstige Fächer	268	165	67	42	267	165

Noch: **Tabelle 3.1 Deutsche und ausländische Studierende bzw. Studienanfängerinnen und Studienanfänger**

Lfd. Nr.	Fächergruppe	Deutsche und ausländische Studierende					
		Insgesamt		darunter im 1.			
				HS		FS	
		i	w	i	w	i	w
Kath. U Eichstätt-Ingolstadt							
78	Zusammen	4 358	2 853	172	86	286	137
79	Geisteswissenschaften	1 289	823	111	52	160	70
80	Rechts-, Wirtschafts- und Sozialwissenschaften	2 288	1 491	61	34	124	65
81	Mathematik, Naturwissenschaften	527	340	–	–	1	1
82	Humanmedizin/Gesundheitswissenschaften	35	30	–	–	–	–
83	Kunst, Kunstwissenschaft	219	169	–	–	1	1
U der Bundeswehr München							
84	Zusammen	3 209	643	–	–	180	27
85	Geisteswissenschaften	63	25	–	–	–	–
86	Sport	182	58	–	–	–	–
87	Rechts-, Wirtschafts- und Sozialwissenschaften	1 345	357	–	–	80	22
88	Ingenieurwissenschaften	1 619	203	–	–	100	5
Charlotte Fresenius H Wiesbaden (München)							
89	Zusammen	455	369	70	58	82	66
90	Rechts-, Wirtschafts- und Sozialwissenschaften	455	369	70	58	82	66
H für Philosophie München (rk)							
91	Zusammen	354	161	5	4	65	27
92	Geisteswissenschaften	354	161	5	4	65	27
Augustana-H Neuendettelsau (ev)							
93	Zusammen	104	57	2	–	1	–
94	Geisteswissenschaften	104	57	2	–	1	–
H für Musik und Theater München							
95	Zusammen	1 177	601	12	5	37	17
96	Rechts-, Wirtschafts- und Sozialwissenschaften	63	46	–	–	–	–
97	Kunst, Kunstwissenschaft	1 114	555	12	5	37	17
Akademie der Bildenden Künste München							
98	Zusammen	605	388	1	–	2	1
99	Humanmedizin/Gesundheitswissenschaften	16	12	–	–	–	–
100	Ingenieurwissenschaften	112	84	–	–	1	1
101	Kunst, Kunstwissenschaft	477	292	1	–	1	–
H für Fernsehen und Film München							
102	Zusammen	386	199	–	–	–	–
103	Kunst, Kunstwissenschaft	386	199	–	–	–	–
H für Musik Nürnberg							
104	Zusammen	426	225	–	–	–	–
105	Kunst, Kunstwissenschaft	426	225	–	–	–	–
Akademie der Bildenden Künste Nürnberg							
106	Zusammen	283	191	2	2	2	2
107	Kunst, Kunstwissenschaft	283	191	2	2	2	2
H für Musik Würzburg							
108	Zusammen	540	274	2	2	8	5
109	Kunst, Kunstwissenschaft	540	274	2	2	8	5

Noch: **Tabelle 3.1 Deutsche und ausländische Studierende bzw. Studienanfängerinnen und Studienanfänger**

Lfd. Nr.	Fächergruppe	Deutsche und ausländische Studierende					
		Insgesamt		darunter im 1.			
				HS		FS	
		i	w	i	w	i	w
H für evang. Kirchenmusik Bayreuth							
110	Zusammen	21	9	–	–	–	–
111	Kunst, Kunstwissenschaft	21	9	–	–	–	–
H für kath. Kirchenmusik und Musikpäd. Rgb.							
112	Zusammen	124	74	3	1	11	6
113	Kunst, Kunstwissenschaft	124	74	3	1	11	6
OTH Amberg-Weiden							
114	Zusammen	4 144	1 475	443	115	607	182
115	Geisteswissenschaften	31	14	–	–	–	–
116	Rechts-, Wirtschafts- und Sozialwissenschaften	1 983	829	296	81	363	111
117	Humanmedizin/Gesundheitswissenschaften	181	156	–	–	–	–
118	Ingenieurwissenschaften	1 949	476	147	34	244	71
HaW Ansbach							
119	Zusammen	3 583	1 798	41	27	118	58
120	Rechts-, Wirtschafts- und Sozialwissenschaften	1 235	770	11	6	22	14
121	Mathematik, Naturwissenschaften	196	124	24	19	25	20
122	Humanmedizin/Gesundheitswissenschaften	23	18	–	–	–	–
123	Ingenieurwissenschaften	1 715	652	4	1	60	19
124	Kunst, Kunstwissenschaft	376	218	2	1	3	2
125	Außerhalb der Studienbereichsgliederung/Sonstige Fächer	38	16	–	–	8	3
TH Aschaffenburg							
126	Zusammen	3 425	1 553	89	51	171	89
127	Rechts-, Wirtschafts- und Sozialwissenschaften	1 973	1 055	63	34	127	69
128	Humanmedizin/Gesundheitswissenschaften	191	185	10	10	11	11
129	Ingenieurwissenschaften	1 261	313	16	7	33	9
TH Augsburg							
130	Zusammen	6 749	2 898	98	46	254	78
131	Rechts-, Wirtschafts- und Sozialwissenschaften	2 046	1 302	23	13	39	25
132	Mathematik, Naturwissenschaften	79	25	–	–	–	–
133	Ingenieurwissenschaften	4 079	1 177	68	28	211	50
134	Kunst, Kunstwissenschaft	386	303	7	5	4	3
135	Außerhalb der Studienbereichsgliederung/Sonstige Fächer	159	91	–	–	–	–
HaW Coburg							
136	Zusammen	4 315	2 152	167	88	525	265
137	Rechts-, Wirtschafts- und Sozialwissenschaften	1 630	1 014	71	43	239	152
138	Mathematik, Naturwissenschaften	236	177	9	6	46	33
139	Humanmedizin/Gesundheitswissenschaften	211	180	6	5	19	14
140	Ingenieurwissenschaften	2 079	676	81	34	221	66
141	Kunst, Kunstwissenschaft	159	105	–	–	–	–
TH Deggendorf							
142	Zusammen	8 537	3 034	871	250	1 190	335
143	Geisteswissenschaften	31	21	24	16	24	16
144	Sport	360	186	–	–	1	–
145	Rechts-, Wirtschafts- und Sozialwissenschaften	1 474	829	77	30	148	67
146	Mathematik, Naturwissenschaften	38	20	3	3	3	3
147	Humanmedizin/Gesundheitswissenschaften	848	617	20	7	21	7
148	Ingenieurwissenschaften	5 759	1 348	735	187	973	232
149	Außerhalb der Studienbereichsgliederung/Sonstige Fächer	27	13	12	7	20	10

Noch: **Tabelle 3.1 Deutsche und ausländische Studierende bzw. Studienanfängerinnen und Studienanfänger**

Lfd. Nr.	Fächergruppe	Deutsche und ausländische Studierende					
		Insgesamt		darunter im 1.			
				HS		FS	
		i	w	i	w	i	w
HaW Hof							
150	Zusammen	3 548	1 401	290	100	465	192
151	Rechts-, Wirtschafts- und Sozialwissenschaften	1 471	836	102	45	170	92
152	Humanmedizin/Gesundheitswissenschaften	70	50	12	11	13	12
153	Ingenieurwissenschaften	1 857	408	172	41	273	81
154	Kunst, Kunstwissenschaft	150	107	4	3	9	7
TH Ingolstadt							
155	Zusammen	7 987	2 579	512	150	996	278
156	Rechts-, Wirtschafts- und Sozialwissenschaften	2 340	1 261	202	84	324	127
157	Humanmedizin/Gesundheitswissenschaften	100	71	–	–	–	–
158	Ingenieurwissenschaften	5 547	1 247	310	66	672	151
HaW Kempten							
159	Zusammen	4 229	1 822	105	52	182	54
160	Rechts-, Wirtschafts- und Sozialwissenschaften	1 883	1 216	61	38	55	33
161	Humanmedizin/Gesundheitswissenschaften	369	291	15	9	21	14
162	Ingenieurwissenschaften	1 977	315	29	5	106	7
HaW Landshut							
163	Zusammen	4 417	1 978	17	11	192	70
164	Geisteswissenschaften	61	51	–	–	–	–
165	Rechts-, Wirtschafts- und Sozialwissenschaften	1 745	1 063	7	4	51	34
166	Humanmedizin/Gesundheitswissenschaften	226	213	–	–	–	–
167	Ingenieurwissenschaften	2 159	472	10	7	141	36
168	Kunst, Kunstwissenschaft	226	179	–	–	–	–
HaW München							
169	Zusammen	17 460	6 992	555	230	1 648	541
170	Rechts-, Wirtschafts- und Sozialwissenschaften	5 605	3 494	256	143	586	282
171	Mathematik, Naturwissenschaften	417	197	2	2	18	10
172	Humanmedizin/Gesundheitswissenschaften	267	231	–	–	1	1
173	Ingenieurwissenschaften	10 685	2 787	296	84	1 029	239
174	Kunst, Kunstwissenschaft	486	283	1	1	14	9
HaW Neu-Ulm							
175	Zusammen	3 985	2 195	314	217	563	343
176	Rechts-, Wirtschafts- und Sozialwissenschaften	1 690	859	172	110	297	162
177	Humanmedizin/Gesundheitswissenschaften	685	555	61	52	90	74
178	Ingenieurwissenschaften	1 610	781	81	55	176	107
TH Nürnberg							
179	Zusammen	11 258	4 675	133	66	758	316
180	Rechts-, Wirtschafts- und Sozialwissenschaften	4 314	2 612	54	32	227	144
181	Mathematik, Naturwissenschaften	525	194	2	2	26	18
182	Humanmedizin/Gesundheitswissenschaften	180	142	–	–	–	–
183	Ingenieurwissenschaften	5 735	1 382	52	18	442	114
184	Kunst, Kunstwissenschaft	504	345	25	14	63	40
OTH Regensburg							
185	Zusammen	10 451	4 358	346	167	1 065	428
186	Rechts-, Wirtschafts- und Sozialwissenschaften	3 524	2 321	149	104	351	225
187	Mathematik, Naturwissenschaften	218	97	21	12	70	34
188	Humanmedizin/Gesundheitswissenschaften	398	341	1	1	17	14
189	Ingenieurwissenschaften	6 187	1 528	175	50	627	155
190	Kunst, Kunstwissenschaft	124	71	–	–	–	–

Noch: **Tabelle 3.1 Deutsche und ausländische Studierende bzw. Studienanfängerinnen und Studienanfänger**

Lfd. Nr.	Fächergruppe	Deutsche und ausländische Studierende					
		Insgesamt		darunter im 1.			
				HS		FS	
		i	w	i	w	i	w
TH Rosenheim							
191	Zusammen	6 764	2 563	203	64	389	133
192	Rechts-, Wirtschafts- und Sozialwissenschaften	1 940	1 038	45	19	112	57
193	Mathematik, Naturwissenschaften	80	35	–	–	–	–
194	Humanmedizin/Gesundheitswissenschaften	504	382	1	1	16	13
195	Ingenieurwissenschaften	4 240	1 108	157	44	261	63
HaW Weihenstephan-Triesdorf							
196	Zusammen	5 151	2 304	173	80	277	119
197	Rechts-, Wirtschafts- und Sozialwissenschaften	290	136	8	3	31	10
198	Mathematik, Naturwissenschaften	314	175	2	1	11	7
199	Agrar-, Forst- und Ernährungswissenschaften, Veterinärmedizin	3 573	1 653	149	70	169	85
200	Ingenieurwissenschaften	974	340	14	6	66	17
TH Würzburg-Schweinfurt (THWS)							
201	Zusammen	8 187	3 440	224	112	376	187
202	Geisteswissenschaften	54	39	–	–	–	–
203	Rechts-, Wirtschafts- und Sozialwissenschaften	2 759	1 840	68	45	117	84
204	Mathematik, Naturwissenschaften	42	13	–	–	3	1
205	Humanmedizin/Gesundheitswissenschaften	168	117	–	–	–	–
206	Ingenieurwissenschaften	4 803	1 151	145	61	224	81
207	Kunst, Kunstwissenschaft	322	255	5	3	10	7
208	Außerhalb der Studienbereichsgliederung/Sonstige Fächer	39	25	6	3	22	14
Kath. Stiftungshochschule München							
209	Zusammen	2 209	1 758	5	4	130	103
210	Geisteswissenschaften	47	32	–	–	–	–
211	Rechts-, Wirtschafts- und Sozialwissenschaften	1 658	1 290	4	3	62	49
212	Humanmedizin/Gesundheitswissenschaften	504	436	1	1	68	54
Evang. H Nürnberg							
213	Zusammen	1 106	864	1	1	20	16
214	Geisteswissenschaften	55	40	–	–	–	–
215	Rechts-, Wirtschafts- und Sozialwissenschaften	796	625	1	1	13	10
216	Humanmedizin/Gesundheitswissenschaften	255	199	–	–	7	6
H f. Ökon. u. Managem. Essen (Augsb., Mü., Nbg.)							
217	Zusammen	5 350	2 932	142	85	235	135
218	Rechts-, Wirtschafts- und Sozialwissenschaften	4 392	2 494	122	77	212	126
219	Humanmedizin/Gesundheitswissenschaften	336	296	9	8	10	9
220	Ingenieurwissenschaften	622	142	11	–	13	–
IU Intern. H Erfurt (Augsburg, München, Nürnberg)							
221	Zusammen	2 477	1 530	42	27	69	42
222	Rechts-, Wirtschafts- und Sozialwissenschaften	1 812	1 203	33	22	54	33
223	Humanmedizin/Gesundheitswissenschaften	108	87	2	1	3	2
224	Ingenieurwissenschaften	373	104	3	–	5	1
225	Kunst, Kunstwissenschaft	184	136	4	4	7	6
FH des Mittelstandes Bielefeld (Bamberg)							
226	Zusammen	412	286	–	–	–	–
227	Sport	4	2	–	–	–	–
228	Rechts-, Wirtschafts- und Sozialwissenschaften	105	71	–	–	–	–
229	Humanmedizin/Gesundheitswissenschaften	303	213	–	–	–	–

Noch: **Tabelle 3.1 Deutsche und ausländische Studierende bzw. Studienanfängerinnen und Studienanfänger**

Lfd. Nr.	Fächergruppe	Deutsche und ausländische Studierende					
		Insgesamt		darunter im 1.			
				HS		FS	
		i	w	i	w	i	w
SRH University of Applied Sciences Heidelberg (Fürth)							
230	Zusammen	405	298	21	11	27	17
231	Rechts-, Wirtschafts- und Sozialwissenschaften	294	218	7	4	5	3
232	Humanmedizin/Gesundheitswissenschaften	111	80	14	7	22	14
H für angew. Managem. Ismaning							
233	Zusammen	3 239	1 273	57	17	153	59
234	Rechts-, Wirtschafts- und Sozialwissenschaften	3 231	1 269	57	17	153	59
235	Ingenieurwissenschaften	8	4	–	–	–	–
Dt. H für Gesundh. u. Sport Berlin (Ismaning)							
236	Zusammen	560	264	36	17	50	24
237	Sport	305	80	22	6	27	7
238	Rechts-, Wirtschafts- und Sozialwissenschaften	156	111	–	–	9	6
239	Humanmedizin/Gesundheitswissenschaften	99	73	14	11	14	11
H Fresenius Idstein (München)							
240	Zusammen	1 775	1 110	56	29	66	41
241	Geisteswissenschaften	17	3	–	–	–	–
242	Sport	54	40	–	–	–	–
243	Rechts-, Wirtschafts- und Sozialwissenschaften	1 039	580	52	25	61	36
244	Humanmedizin/Gesundheitswissenschaften	337	245	–	–	–	–
245	Ingenieurwissenschaften	68	58	–	–	–	–
246	Kunst, Kunstwissenschaft	260	184	4	4	5	5
H Macromedia für a. W. Stuttgart (München)							
247	Zusammen	711	453	73	41	107	62
248	Rechts-, Wirtschafts- und Sozialwissenschaften	452	304	45	25	71	43
249	Ingenieurwissenschaften	5	1	–	–	–	–
250	Kunst, Kunstwissenschaft	254	148	28	16	36	19
ISM Dortmund (München)							
251	Zusammen	645	352	45	21	48	22
252	Rechts-, Wirtschafts- und Sozialwissenschaften	645	352	45	21	48	22
Munich Business School München							
253	Zusammen	702	322	66	27	71	30
254	Rechts-, Wirtschafts- und Sozialwissenschaften	702	322	66	27	71	30
HaW der Bayer. Wirtschaft München (HDBW)							
255	Zusammen	393	82	36	5	39	6
256	Rechts-, Wirtschafts- und Sozialwissenschaften	176	53	8	2	11	3
257	Ingenieurwissenschaften	217	29	28	3	28	3
Intern. H SDI München							
258	Zusammen	220	152	7	6	8	7
259	Geisteswissenschaften	124	88	2	2	3	3
260	Rechts-, Wirtschafts- und Sozialwissenschaften	96	64	5	4	5	4
Mediadesign H Berlin (München)							
261	Zusammen	109	72	–	–	–	–
262	Ingenieurwissenschaften	37	15	–	–	–	–
263	Kunst, Kunstwissenschaft	72	57	–	–	–	–

Noch: **Tabelle 3.1 Deutsche und ausländische Studierende bzw. Studienanfängerinnen und Studienanfänger**

Lfd. Nr.	Fächergruppe	Deutsche und ausländische Studierende					
		Insgesamt		darunter im 1.			
				HS		FS	
		i	w	i	w	i	w
IB-H für Gesundheit und Soziales Berlin (München)							
264	Zusammen	27	25	–	–	–	–
265	Humanmedizin/Gesundheitswissenschaften	27	25	–	–	–	–
HSD H Döpfer Potsdam (Rgb.)							
266	Zusammen	399	308	29	27	31	29
267	Rechts-, Wirtschafts- und Sozialwissenschaften	111	85	6	5	6	5
268	Humanmedizin/Gesundheitswissenschaften	288	223	23	22	25	24
H für den öffentlichen Dienst in Bayern							
269	Zusammen	4 581	2 428	216	58	269	76
270	Rechts-, Wirtschafts- und Sozialwissenschaften	4 581	2 428	216	58	269	76

in Bayern im Sommersemester 2025 nach Fächergruppen und Hochschulen

Deutsche Studierende						Ausländische Studierende						Lfd. Nr.
zusammen		darunter im 1.				zusammen		darunter im 1.				
		HS		FS				HS		FS		
i	w	i	w	i	w	i	w	i	w	i	w	
U Augsburg												
16 065	9 115	160	100	1 008	516	1 613	974	142	82	199	111	1
4 094	2 878	55	37	274	164	341	253	30	27	40	35	2
149	89	–	–	3	–	–	–	–	–	–	–	3
6 767	3 822	2	1	107	42	579	387	43	26	47	28	4
1 921	860	42	24	212	92	164	85	14	7	25	14	5
693	450	–	–	2	–	34	26	–	–	–	–	6
1 500	370	26	14	208	84	365	144	55	22	85	32	7
941	646	35	24	202	134	130	79	–	–	2	2	8
U Bamberg												
7 837	4 846	105	59	812	457	1 819	999	225	134	315	187	9
2 192	1 517	35	18	190	113	427	294	69	46	80	53	10
4 013	2 621	44	32	411	251	642	418	101	67	134	89	11
337	235	2	2	28	17	21	13	2	1	7	4	12
1 141	355	22	6	169	65	708	256	52	19	92	39	13
154	118	2	1	14	11	21	18	1	1	2	2	14
U Bayreuth												
8 975	4 034	73	35	583	269	2 054	1 109	229	118	263	137	15
1 139	596	5	5	91	57	656	397	79	54	79	56	16
122	48	–	–	2	1	5	3	–	–	1	1	17
4 405	1 864	58	26	294	134	425	249	33	16	48	23	18
1 848	935	–	–	70	38	536	311	41	25	45	28	19
214	155	–	–	9	4	5	2	–	–	–	–	20
146	120	–	–	–	–	33	21	1	1	1	1	21
1 000	239	9	4	113	34	389	122	75	22	87	27	22
96	76	–	–	1	1	5	4	–	–	2	1	23
5	1	1	–	3	–	–	–	–	–	–	–	24
U Erlangen-Nürnberg												
29 065	15 485	394	265	2 324	1 256	9 105	3 697	651	226	879	315	25
4 142	2 765	76	62	408	259	376	279	41	31	55	42	26
205	104	–	–	–	–	38	30	–	–	–	–	27
9 179	5 143	39	25	365	215	1 647	962	49	32	69	42	28
4 646	2 398	45	25	352	169	1 435	669	136	42	170	61	29
4 213	2 939	157	107	335	232	557	341	40	27	42	27	30
6 013	1 605	74	43	829	353	5 019	1 390	385	94	541	142	31
667	531	3	3	35	28	33	26	–	–	2	1	32
U München												
39 985	24 337	299	193	2 064	1 263	10 356	6 165	534	309	785	449	33
10 930	7 063	223	135	1 306	805	1 944	1 275	137	85	251	156	34
12 918	7 780	5	2	199	128	2 470	1 549	173	95	178	101	35
6 388	3 278	34	30	205	114	2 717	1 419	126	72	181	98	36
5 118	3 485	34	23	168	122	1 778	1 159	65	43	93	64	37
1 512	1 329	1	1	53	43	170	136	1	1	5	3	38
2 117	640	1	1	107	29	1 098	484	28	10	71	23	39
1 002	762	1	1	26	22	179	143	4	3	6	4	40

in Bayern im Sommersemester 2025 nach Fächergruppen und Hochschulen

Deutsche Studierende						Ausländische Studierende						Lfd. Nr.
zusammen		darunter im 1.				zusammen		darunter im 1.				
		HS		FS				HS		FS		
i	w	i	w	i	w	i	w	i	w	i	w	
TU München												
29 105	11 227	277	106	1 736	559	20 791	7 833	1 131	435	1 888	696	41
1 709	972	1	1	1	1	100	41	2	2	3	3	42
3 111	1 042	11	5	185	57	3 073	1 509	206	91	279	129	43
4 970	1 981	7	3	222	90	3 503	1 571	151	67	262	113	44
4 385	3 079	2	1	131	100	1 086	760	28	15	51	30	45
1 770	920	1	1	40	23	719	413	68	42	79	48	46
13 160	3 233	255	95	1 157	288	12 310	3 539	676	218	1 214	373	47
H für Politik München												
335	137	–	–	–	–	166	84	13	6	13	6	48
335	137	–	–	–	–	166	84	13	6	13	6	49
TU Nürnberg												
25	6	–	–	6	2	45	11	1	–	3	1	50
1	1	–	–	–	–	–	–	–	–	–	–	51
7	2	–	–	2	1	–	–	–	–	–	–	52
17	3	–	–	4	1	45	11	1	–	3	1	53
U Passau												
8 594	5 107	53	34	559	307	1 658	781	190	58	225	71	54
3 352	2 416	34	24	254	168	353	247	35	22	43	24	55
61	29	1	1	2	–	1	1	–	–	–	–	56
3 963	2 140	–	–	193	87	522	287	49	19	53	22	57
523	306	3	2	27	16	25	13	–	–	2	1	58
630	159	15	7	83	36	756	232	106	17	126	23	59
65	57	–	–	–	–	1	1	–	–	1	1	60
U Regensburg												
17 666	10 736	119	79	875	488	1 456	963	198	136	83	49	61
5 261	3 521	46	29	302	182	478	346	76	56	29	14	62
416	215	–	–	–	–	8	1	–	–	–	–	63
5 098	3 062	32	21	211	104	359	234	70	48	21	17	64
3 813	2 108	10	5	218	112	349	207	36	21	21	10	65
2 132	1 448	27	20	92	62	183	129	10	7	7	4	66
616	148	–	–	20	3	58	30	3	2	2	1	67
330	234	4	4	32	25	21	16	3	2	3	3	68
U Würzburg												
22 184	13 632	337	239	2 002	1 211	2 631	1 515	363	217	451	270	69
4 448	3 051	40	33	349	231	372	274	79	56	94	65	70
231	116	1	1	1	1	37	16	–	–	–	–	71
7 014	4 667	55	40	352	238	716	451	115	75	134	82	72
4 904	2 744	44	29	489	261	730	454	98	53	128	77	73
3 330	2 325	121	87	323	228	320	194	27	15	36	22	74
1 706	379	6	4	188	60	426	107	44	18	52	21	75
287	186	3	3	37	28	26	18	–	–	3	2	76
264	164	67	42	263	164	4	1	–	–	4	1	77

in Bayern im Sommersemester 2025 nach Fächergruppen und Hochschulen

Deutsche Studierende						Ausländische Studierende						Lfd. Nr.
zusammen		darunter im 1.				zusammen		darunter im 1.				
		HS		FS				HS		FS		
i	w	i	w	i	w	i	w	i	w	i	w	
Kath. U Eichstätt-Ingolstadt												
3 614	2 463	7	3	84	41	744	390	165	83	202	96	78
997	705	5	2	20	10	292	118	106	50	140	60	79
1 875	1 249	2	1	62	29	413	242	59	33	62	36	80
504	322	–	–	1	1	23	18	–	–	–	–	81
34	29	–	–	–	–	1	1	–	–	–	–	82
204	158	–	–	1	1	15	11	–	–	–	–	83
U der Bundeswehr München												
3 137	632	–	–	178	27	72	11	–	–	2	–	84
63	25	–	–	–	–	–	–	–	–	–	–	85
182	58	–	–	–	–	–	–	–	–	–	–	86
1 322	353	–	–	79	22	23	4	–	–	1	–	87
1 570	196	–	–	99	5	49	7	–	–	1	–	88
Charlotte Fresenius H Wiesbaden (München)												
431	349	62	51	74	59	24	20	8	7	8	7	89
431	349	62	51	74	59	24	20	8	7	8	7	90
H für Philosophie München (rk)												
321	146	5	4	58	25	33	15	–	–	7	2	91
321	146	5	4	58	25	33	15	–	–	7	2	92
Augustana-H Neuendettelsau (ev)												
94	55	1	–	1	–	10	2	1	–	–	–	93
94	55	1	–	1	–	10	2	1	–	–	–	94
H für Musik und Theater München												
688	337	5	2	21	7	489	264	7	3	16	10	95
56	40	–	–	–	–	7	6	–	–	–	–	96
632	297	5	2	21	7	482	258	7	3	16	10	97
Akademie der Bildenden Künste München												
464	296	–	–	1	1	141	92	1	–	1	–	98
10	6	–	–	–	–	6	6	–	–	–	–	99
98	76	–	–	1	1	14	8	–	–	–	–	100
356	214	–	–	–	–	121	78	1	–	1	–	101
H für Fernsehen und Film München												
323	165	–	–	–	–	63	34	–	–	–	–	102
323	165	–	–	–	–	63	34	–	–	–	–	103
H für Musik Nürnberg												
223	102	–	–	–	–	203	123	–	–	–	–	104
223	102	–	–	–	–	203	123	–	–	–	–	105
Akademie der Bildenden Künste Nürnberg												
224	145	–	–	–	–	59	46	2	2	2	2	106
224	145	–	–	–	–	59	46	2	2	2	2	107
H für Musik Würzburg												
334	165	–	–	3	3	206	109	2	2	5	2	108
334	165	–	–	3	3	206	109	2	2	5	2	109

in Bayern im Sommersemester 2025 nach Fächergruppen und Hochschulen

Deutsche Studierende						Ausländische Studierende						Lfd. Nr.
zusammen		darunter im 1.				zusammen		darunter im 1.				
		HS		FS				HS		FS		
i	w	i	w	i	w	i	w	i	w	i	w	
H für evang. Kirchenmusik Bayreuth												
19	8	–	–	–	–	2	1	–	–	–	–	110
19	8	–	–	–	–	2	1	–	–	–	–	111
H für kath. Kirchenmusik und Musikpäd. Rgb.												
98	58	3	1	10	6	26	16	–	–	1	–	112
98	58	3	1	10	6	26	16	–	–	1	–	113
OTH Amberg-Weiden												
2 422	994	42	21	156	78	1 722	481	401	94	451	104	114
24	10	–	–	–	–	7	4	–	–	–	–	115
865	482	9	6	49	30	1 118	347	287	75	314	81	116
172	151	–	–	–	–	9	5	–	–	–	–	117
1 361	351	33	15	107	48	588	125	114	19	137	23	118
HaW Ansbach												
3 058	1 560	2	1	71	28	525	238	39	26	47	30	119
1 101	701	–	–	8	6	134	69	11	6	14	8	120
57	28	–	–	–	–	139	96	24	19	25	20	121
23	18	–	–	–	–	–	–	–	–	–	–	122
1 476	587	2	1	55	18	239	65	2	–	5	1	123
367	212	–	–	1	1	9	6	2	1	2	1	124
34	14	–	–	7	3	4	2	–	–	1	–	125
TH Aschaffenburg												
2 935	1 312	7	1	106	53	490	241	82	50	65	36	126
1 727	917	7	1	77	46	246	138	56	33	50	23	127
164	159	–	–	–	–	27	26	10	10	11	11	128
1 044	236	–	–	29	7	217	77	16	7	4	2	129
TH Augsburg												
5 881	2 517	20	7	216	67	868	381	78	39	38	11	130
1 837	1 172	4	3	38	24	209	130	19	10	1	1	131
58	14	–	–	–	–	21	11	–	–	–	–	132
3 473	959	16	4	175	40	606	218	52	24	36	10	133
358	282	–	–	3	3	28	21	7	5	1	–	134
155	90	–	–	–	–	4	1	–	–	–	–	135
HaW Coburg												
3 768	1 945	68	43	409	214	547	207	99	45	116	51	136
1 460	926	33	23	194	128	170	88	38	20	45	24	137
211	159	4	2	41	29	25	18	5	4	5	4	138
209	178	6	5	19	14	2	2	–	–	–	–	139
1 738	583	25	13	155	43	341	93	56	21	66	23	140
150	99	–	–	–	–	9	6	–	–	–	–	141
TH Deggendorf												
4 185	1 814	53	21	259	79	4 352	1 220	818	229	931	256	142
–	–	–	–	–	–	31	21	24	16	24	16	143
319	153	–	–	1	–	41	33	–	–	–	–	144
1 062	628	13	7	68	35	412	201	64	23	80	32	145
34	16	–	–	–	–	4	4	3	3	3	3	146
712	541	14	4	15	4	136	76	6	3	6	3	147
2 032	464	14	3	156	31	3 727	884	721	184	817	201	148
26	12	12	7	19	9	1	1	–	–	1	1	149

in Bayern im Sommersemester 2025 nach Fächergruppen und Hochschulen

Deutsche Studierende						Ausländische Studierende						Lfd. Nr.
zusammen		darunter im 1.				zusammen		darunter im 1.				
		HS		FS				HS		FS		
i	w	i	w	i	w	i	w	i	w	i	w	
HaW Hof												
2 216	1 002	28	20	176	100	1 332	399	262	80	289	92	150
1 052	632	14	8	72	50	419	204	88	37	98	42	151
63	45	12	11	13	12	7	5	–	–	–	–	152
964	226	2	1	87	35	893	182	170	40	186	46	153
137	99	–	–	4	3	13	8	4	3	5	4	154
TH Ingolstadt												
4 968	1 809	57	24	387	115	3 019	770	455	126	609	163	155
1 784	986	30	15	122	46	556	275	172	69	202	81	156
90	64	–	–	–	–	10	7	–	–	–	–	157
3 094	759	27	9	265	69	2 453	488	283	57	407	82	158
HaW Kempten												
3 773	1 648	25	15	133	37	456	174	80	37	49	17	159
1 707	1 117	23	15	41	27	176	99	38	23	14	6	160
337	267	–	–	6	5	32	24	15	9	15	9	161
1 729	264	2	–	86	5	248	51	27	5	20	2	162
HaW Landshut												
3 838	1 746	–	–	156	54	579	232	17	11	36	16	163
59	49	–	–	–	–	2	2	–	–	–	–	164
1 496	947	–	–	39	30	249	116	7	4	12	4	165
214	203	–	–	–	–	12	10	–	–	–	–	166
1 860	380	–	–	117	24	299	92	10	7	24	12	167
209	167	–	–	–	–	17	12	–	–	–	–	168
HaW München												
14 898	5 853	327	121	1 358	435	2 562	1 139	228	109	290	106	169
4 878	3 012	175	88	497	238	727	482	81	55	89	44	170
369	171	–	–	14	8	48	26	2	2	4	2	171
243	211	–	–	1	1	24	20	–	–	–	–	172
8 981	2 221	152	33	832	179	1 704	566	144	51	197	60	173
427	238	–	–	14	9	59	45	1	1	–	–	174
HaW Neu-Ulm												
3 387	1 831	183	132	402	240	598	364	131	85	161	103	175
1 519	761	94	63	212	112	171	98	78	47	85	50	176
629	507	58	50	81	67	56	48	3	2	9	7	177
1 239	563	31	19	109	61	371	218	50	36	67	46	178
TH Nürnberg												
9 930	4 088	63	28	634	257	1 328	587	70	38	124	59	179
3 805	2 310	6	3	163	108	509	302	48	29	64	36	180
465	167	–	–	23	15	60	27	2	2	3	3	181
168	132	–	–	–	–	12	10	–	–	–	–	182
5 041	1 174	34	13	391	100	694	208	18	5	51	14	183
451	305	23	12	57	34	53	40	2	2	6	6	184
OTH Regensburg												
9 053	3 887	211	113	890	367	1 398	471	135	54	175	61	185
3 290	2 174	108	80	313	202	234	147	41	24	38	23	186
182	80	13	8	59	30	36	17	8	4	11	4	187
383	328	1	1	17	14	15	13	–	–	–	–	188
5 084	1 241	89	24	501	121	1 103	287	86	26	126	34	189
114	64	–	–	–	–	10	7	–	–	–	–	190

in Bayern im Sommersemester 2025 nach Fächergruppen und Hochschulen

Deutsche Studierende						Ausländische Studierende						Lfd. Nr.
zusammen		darunter im 1.				zusammen		darunter im 1.				
		HS		FS				HS		FS		
i	w	i	w	i	w	i	w	i	w	i	w	
TH Rosenheim												
5 063	2 121	29	9	172	68	1 701	442	174	55	217	65	191
1 733	931	19	7	78	42	207	107	26	12	34	15	192
74	32	–	–	–	–	6	3	–	–	–	–	193
424	329	1	1	14	12	80	53	–	–	2	1	194
2 832	829	9	1	80	14	1 408	279	148	43	181	49	195
HaW Weihenstephan-Triesdorf												
4 409	1 963	2	1	105	40	742	341	171	79	172	79	196
258	125	1	1	20	8	32	11	7	2	11	2	197
268	146	–	–	8	5	46	29	2	1	3	2	198
2 990	1 388	1	–	26	16	583	265	148	70	143	69	199
893	304	–	–	51	11	81	36	14	6	15	6	200
TH Würzburg-Schweinfurt (THWS)												
5 645	2 640	6	3	123	64	2 542	800	218	109	253	123	201
48	36	–	–	–	–	6	3	–	–	–	–	202
2 430	1 628	–	–	40	34	329	212	68	45	77	50	203
23	5	–	–	2	–	19	8	–	–	1	1	204
156	107	–	–	–	–	12	10	–	–	–	–	205
2 663	616	–	–	55	13	2 140	535	145	61	169	68	206
287	224	–	–	5	4	35	31	5	3	5	3	207
38	24	6	3	21	13	1	1	–	–	1	1	208
Kath. Stiftungshochschule München												
2 011	1 585	2	1	122	97	198	173	3	3	8	6	209
45	32	–	–	–	–	2	–	–	–	–	–	210
1 500	1 149	2	1	57	45	158	141	2	2	5	4	211
466	404	–	–	65	52	38	32	1	1	3	2	212
Evang. H Nürnberg												
1 042	819	1	1	20	16	64	45	–	–	–	–	213
53	39	–	–	–	–	2	1	–	–	–	–	214
751	595	1	1	13	10	45	30	–	–	–	–	215
238	185	–	–	7	6	17	14	–	–	–	–	216
H f. Ökon. u. Managem. Essen (Augsb., Mü., Nbg.)												
4 741	2 593	121	77	206	125	609	339	21	8	29	10	217
3 916	2 219	101	69	183	116	476	275	21	8	29	10	218
292	255	9	8	10	9	44	41	–	–	–	–	219
533	119	11	–	13	–	89	23	–	–	–	–	220
IU Intern. H Erfurt (Augsburg, München, Nürnberg)												
2 293	1 408	37	24	63	39	184	122	5	3	6	3	221
1 691	1 111	30	19	51	30	121	92	3	3	3	3	222
100	79	2	1	3	2	8	8	–	–	–	–	223
333	90	1	–	3	1	40	14	2	–	2	–	224
169	128	4	4	6	6	15	8	–	–	1	–	225
FH des Mittelstandes Bielefeld (Bamberg)												
402	278	–	–	–	–	10	8	–	–	–	–	226
4	2	–	–	–	–	–	–	–	–	–	–	227
103	69	–	–	–	–	2	2	–	–	–	–	228
295	207	–	–	–	–	8	6	–	–	–	–	229

in Bayern im Sommersemester 2025 nach Fächergruppen und Hochschulen

Deutsche Studierende						Ausländische Studierende						Lfd. Nr.
zusammen		darunter im 1.				zusammen		darunter im 1.				
		HS		FS				HS		FS		
i	w	i	w	i	w	i	w	i	w	i	w	
SRH University of Applied Sciences Heidelberg (Fürth)												
360	272	9	6	14	11	45	26	12	5	13	6	230
289	215	7	4	5	3	5	3	–	–	–	–	231
71	57	2	2	9	8	40	23	12	5	13	6	232
H für angew. Managem. Ismaning												
3 127	1 245	43	9	134	51	112	28	14	8	19	8	233
3 119	1 241	43	9	134	51	112	28	14	8	19	8	234
8	4	–	–	–	–	–	–	–	–	–	–	235
Dt. H für Gesundh. u. Sport Berlin (Ismaning)												
520	248	28	15	40	21	40	16	8	2	10	3	236
275	72	15	4	19	4	30	8	7	2	8	3	237
148	104	–	–	8	6	8	7	–	–	1	–	238
97	72	13	11	13	11	2	1	1	–	1	–	239
H Fresenius Idstein (München)												
1 636	1 004	52	26	61	37	139	106	4	3	5	4	240
17	3	–	–	–	–	–	–	–	–	–	–	241
48	34	–	–	–	–	6	6	–	–	–	–	242
974	531	49	23	57	33	65	49	3	2	4	3	243
301	221	–	–	–	–	36	24	–	–	–	–	244
63	53	–	–	–	–	5	5	–	–	–	–	245
233	162	3	3	4	4	27	22	1	1	1	1	246
H Macromedia für a. W. Stuttgart (München)												
534	349	39	26	68	44	177	104	34	15	39	18	247
336	239	18	14	40	30	116	65	27	11	31	13	248
4	1	–	–	–	–	1	–	–	–	–	–	249
194	109	21	12	28	14	60	39	7	4	8	5	250
ISM Dortmund (München)												
411	219	16	8	19	9	234	133	29	13	29	13	251
411	219	16	8	19	9	234	133	29	13	29	13	252
Munich Business School München												
327	117	26	10	30	12	375	205	40	17	41	18	253
327	117	26	10	30	12	375	205	40	17	41	18	254
HaW der Bayer. Wirtschaft München (HDBW)												
232	46	2	–	6	1	161	36	34	5	33	5	255
131	38	2	–	5	1	45	15	6	2	6	2	256
101	8	–	–	1	–	116	21	28	3	27	3	257
Intern. H SDI München												
40	27	–	–	–	–	180	125	7	6	8	7	258
14	10	–	–	–	–	110	78	2	2	3	3	259
26	17	–	–	–	–	70	47	5	4	5	4	260
Mediadesign H Berlin (München)												
95	63	–	–	–	–	14	9	–	–	–	–	261
31	14	–	–	–	–	6	1	–	–	–	–	262
64	49	–	–	–	–	8	8	–	–	–	–	263

in Bayern im Sommersemester 2025 nach Fächergruppen und Hochschulen

Deutsche Studierende						Ausländische Studierende						Lfd. Nr.
zusammen		darunter im 1.				zusammen		darunter im 1.				
		HS		FS				HS		FS		
i	w	i	w	i	w	i	w	i	w	i	w	
IB-H für Gesundheit und Soziales Berlin (München)												
25	23	–	–	–	–	2	2	–	–	–	–	264
25	23	–	–	–	–	2	2	–	–	–	–	265
HSD H Döpfer Potsdam (Rgb.)												
390	302	29	27	30	28	9	6	–	–	1	1	266
108	82	6	5	6	5	3	3	–	–	–	–	267
282	220	23	22	24	23	6	3	–	–	1	1	268
H für den öffentlichen Dienst in Bayern												
4 561	2 415	216	58	269	76	20	13	–	–	–	–	269
4 561	2 415	216	58	269	76	20	13	–	–	–	–	270

Tabelle 3.2 Deutsche und ausländische Studierende bzw. Studienanfängerinnen und Studienanfänger

Lfd. Nr.	Studienbereich	Deutsche und ausländische Studierende					
		Insgesamt		darunter im 1.			
				HS		FS	
		i	w	i	w	i	w
Universitäten							
1	Zusammen	239 552	126 658	5 736	2 975	17 621	8 850
	darunter						
2	Geisteswissenschaften allgemein	2 206	1 520	125	102	389	254
3	Katholische Theologie, -Religionslehre	1 913	1 111	115	50	253	114
4	Philosophie	2 066	927	47	26	201	113
5	Geschichte	6 102	3 248	189	98	964	536
6	Allgemeine und vergleichende Literatur- und Sprachwissenschaft	1 700	1 222	30	21	112	78
7	Germanistik (Deutsch, germanische Sprachen ohne Anglistik)	10 055	7 783	365	265	1 016	684
8	Anglistik, Amerikanistik	9 495	6 456	173	119	447	295
9	Romanistik	1 349	1 013	36	28	119	89
10	Kulturwissenschaften i.e.S.	1 262	938	24	20	144	92
11	Politikwissenschaft	3 482	1 693	69	41	179	87
12	Sozialwissenschaften/Soziologie	5 280	3 383	49	35	143	98
13	Rechtswissenschaften	18 150	10 909	197	119	917	511
14	Wirtschaftswissenschaften	28 508	12 230	703	345	1 730	796
15	Psychologie	5 447	4 508	132	115	327	275
16	Wirtschaftsingenieurwesen mit wirtschaftswissenschaftlichem Schwerpunkt	773	175	–	–	34	5
17	Erziehungswissenschaften	6 328	5 081	41	34	111	87
18	Mathematik, Naturwissenschaften allgemein	2 696	1 245	132	39	338	144
19	Mathematik	6 878	2 815	119	45	470	182
20	Physik, Astronomie	6 882	2 031	153	64	535	188
21	Chemie	5 727	2 884	106	62	438	234
22	Pharmazie	2 220	1 654	73	63	115	93
23	Geowissenschaften (ohne Geographie)	1 253	605	40	29	93	57
24	Geographie	4 583	2 707	30	19	274	161
25	Humanmedizin (ohne Zahnmedizin)	19 567	13 042	369	238	953	642
26	Zahnmedizin	2 726	1 985	139	105	290	219
27	Landespflege, Umweltgestaltung	652	399	4	3	22	16
28	Ingenieurwesen allgemein	2 022	548	348	123	517	173
29	Maschinenbau/Verfahrenstechnik	10 831	2 861	336	99	1 387	479
30	Elektrotechnik und Informationstechnik	6 582	1 214	264	61	667	117
31	Verkehrstechnik, Nautik	1 171	268	20	6	64	19
32	Bauingenieurwesen	3 297	1 202	55	21	187	73
33	Vermessungswesen	394	157	7	5	25	14
34	Informatik	22 820	5 813	633	195	2 121	638
35	Materialwissenschaft und Werkstofftechnik	1 133	400	81	32	143	49
36	Kunst, Kunstwissenschaft allgemein	2 414	1 878	55	41	347	250
Theologische Hochschulen							
37	Zusammen	458	218	7	4	66	27
Kunsthochschulen							
38	Zusammen	3 433	1 901	25	14	57	34
	darunter						
39	Wirtschaftswissenschaften	32	23	–	–	–	–
40	Kommunikationswissenschaft/Publizistik	31	23	–	–	–	–
41	Gesundheitswissenschaften allgemein	16	12	–	–	–	–
42	Kunst, Kunstwissenschaft allgemein	274	188	–	–	–	–

Noch: **Tabelle 3.2 Deutsche und ausländische Studierende bzw. Studienanfängerinnen und Studienanfänger**

Lfd. Nr.	Studienbereich	Deutsche und ausländische Studierende					
		Insgesamt		darunter im 1.			
				HS		FS	
		i	w	i	w	i	w
Fachhochschulen (ohne Verwaltungsfachhochschulen)							
43	Zusammen	134 929	59 298	5 197	2 144	10 830	4 261
	darunter						
44	Geisteswissenschaften allgemein	62	35	24	16	24	16
45	Philosophie	17	3	–	–	–	–
46	Allgemeine und vergleichende Literatur- und Sprachwissenschaft	188	141	–	–	–	–
47	Sozialwissenschaften/Soziologie	10	8	–	–	–	–
48	Sozialwesen	11 418	9 007	134	107	469	373
49	Wirtschaftswissenschaften	33 352	17 193	1 752	825	2 938	1 410
50	Wirtschaftsingenieurwesen mit wirtschaftswissenschaftlichem Schwerpunkt	2 029	621	49	17	245	73
51	Mathematik	573	198	17	10	74	35
52	Gesundheitswissenschaften allgemein	6 789	5 426	189	146	358	280
53	Forstwissenschaft, Holzwirtschaft	601	227	–	–	–	–
54	Ernährungs- und Haushaltswissenschaften	238	184	–	–	–	–
55	Ingenieurwesen allgemein	7 537	1 615	368	94	792	211
56	Maschinenbau/Verfahrenstechnik	11 347	2 526	336	97	918	208
57	Elektrotechnik und Informationstechnik	5 607	838	402	91	888	178
58	Verkehrstechnik, Nautik	3 262	411	177	31	437	74
59	Architektur, Innenarchitektur	3 696	2 326	24	16	109	63
60	Raumplanung	420	201	9	5	30	9
61	Bauingenieurwesen	5 284	1 488	173	56	384	128
62	Wirtschaftsingenieurwesen mit ingenieurwissenschaftlichem Schwerpunkt	7 416	1 849	323	92	673	186
63	Informatik	18 475	4 969	719	248	1 540	434
64	Gestaltung	2 508	1 726	64	43	127	86
Verwaltungsfachhochschulen							
65	Zusammen	4 581	2 428	216	58	269	76
66	Verwaltungswissenschaften	4 581	2 428	216	58	269	76

in Bayern im Sommersemester 2025 nach Studienbereichen und Hochschularten

Deutsche Studierende						Ausländische Studierende						Lfd. Nr.
zusammen		darunter im 1.				zusammen		darunter im 1.				
		HS		FS				HS		FS		
i	w	i	w	i	w	i	w	i	w	i	w	
Universitäten												
187 018	102 106	1 886	1 164	12 305	6 455	52 534	24 552	3 850	1 811	5 316	2 395	1
1 804	1 240	73	59	337	210	402	280	52	43	52	44	2
1 592	1 008	13	4	112	55	321	103	102	46	141	59	3
1 688	749	17	11	164	97	378	178	30	15	37	16	4
5 649	3 025	133	70	844	472	453	223	56	28	120	64	5
1 279	918	8	6	81	56	421	304	22	15	31	22	6
8 736	6 771	152	104	792	523	1 319	1 012	213	161	224	161	7
8 634	5 802	62	45	327	218	861	654	111	74	120	77	8
1 128	854	19	15	99	74	221	159	17	13	20	15	9
1 082	804	15	11	129	79	180	134	9	9	15	13	10
2 775	1 290	14	9	127	58	707	403	55	32	52	29	11
4 795	3 040	8	5	90	61	485	343	41	30	53	37	12
16 635	9 911	115	70	810	449	1 515	998	82	49	107	62	13
21 466	8 604	77	38	1 009	432	7 042	3 626	626	307	721	364	14
4 998	4 125	86	74	278	236	449	383	46	41	49	39	15
735	161	–	–	34	5	38	14	–	–	–	–	16
5 892	4 742	4	4	78	63	436	339	37	30	33	24	17
1 352	621	46	26	236	122	1 344	624	86	13	102	22	18
5 510	2 275	32	17	332	131	1 368	540	87	28	138	51	19
4 744	1 335	12	6	336	113	2 138	696	141	58	199	75	20
4 536	2 182	8	4	296	150	1 191	702	98	58	142	84	21
1 815	1 352	52	44	89	72	405	302	21	19	26	21	22
994	482	15	10	67	39	259	123	25	19	26	18	23
4 358	2 559	19	12	254	148	225	148	11	7	20	13	24
16 128	10 824	225	152	759	521	3 439	2 218	144	86	194	121	25
2 395	1 749	115	85	258	195	331	236	24	20	32	24	26
359	242	–	–	15	10	293	157	4	3	7	6	27
1 327	333	244	93	412	143	695	215	104	30	105	30	28
6 369	1 730	77	43	882	357	4 462	1 131	259	56	505	122	29
2 527	323	3	–	265	28	4 055	891	261	61	402	89	30
780	136	–	–	33	10	391	132	20	6	31	9	31
1 841	679	–	–	94	34	1 456	523	55	21	93	39	32
142	55	–	–	11	5	252	102	7	5	14	9	33
14 093	3 090	83	37	1 190	349	8 727	2 723	550	158	931	289	34
523	147	–	–	44	11	610	253	81	32	99	38	35
2 220	1 714	48	36	334	239	194	164	7	5	13	11	36
Theologische Hochschulen												
415	201	6	4	59	25	43	17	1	–	7	2	37
Kunsthochschulen												
2 350	1 269	10	5	29	17	1 083	632	15	9	28	17	38
28	20	–	–	–	–	4	3	–	–	–	–	39
28	20	–	–	–	–	3	3	–	–	–	–	40
10	6	–	–	–	–	6	6	–	–	–	–	41
247	170	–	–	–	–	27	18	–	–	–	–	42

in Bayern im Sommersemester 2025 nach Studienbereichen und Hochschularten

Deutsche Studierende						Ausländische Studierende						Lfd. Nr.
zusammen		darunter im 1.				zusammen		darunter im 1.				
		HS		FS				HS		FS		
i	w	i	w	i	w	i	w	i	w	i	w	
Fachhochschulen (ohne Verwaltungsfachhochschulen)												
107 615	49 328	1 528	790	6 566	2 787	27 314	9 970	3 669	1 354	4 264	1 474	43
24	10	–	–	–	–	38	25	24	16	24	16	44
17	3	–	–	–	–	–	–	–	–	–	–	45
112	90	–	–	–	–	76	51	–	–	–	–	46
6	5	–	–	–	–	4	3	–	–	–	–	47
10 854	8 546	99	83	424	341	564	461	35	24	45	32	48
27 120	14 097	605	320	1 716	903	6 232	3 096	1 147	505	1 222	507	49
1 779	545	38	12	212	67	250	76	11	5	33	6	50
475	156	9	6	62	30	98	42	8	4	12	5	51
6 154	4 963	141	116	297	240	635	463	48	30	61	40	52
573	216	–	–	–	–	28	11	–	–	–	–	53
230	177	–	–	–	–	8	7	–	–	–	–	54
4 756	1 139	68	25	449	137	2 781	476	300	69	343	74	55
8 673	1 921	73	27	589	126	2 674	605	263	70	329	82	56
4 003	524	39	5	414	74	1 604	314	363	86	474	104	57
2 158	269	70	13	282	48	1 104	142	107	18	155	26	58
3 392	2 121	7	5	91	50	304	205	17	11	18	13	59
366	172	–	–	21	4	54	29	9	5	9	5	60
4 557	1 253	30	12	221	81	727	235	143	44	163	47	61
4 459	1 103	72	19	380	96	2 957	746	251	73	293	90	62
13 370	3 274	89	30	793	194	5 105	1 695	630	218	747	240	63
2 231	1 516	38	25	102	68	277	210	26	18	25	18	64
Verwaltungsfachhochschulen												
4 561	2 415	216	58	269	76	20	13	–	–	–	–	65
4 561	2 415	216	58	269	76	20	13	–	–	–	–	66

Tabelle 3.3 Deutsche und ausländische Studierende bzw. Studienanfängerinnen und Studienanfänger

Lfd. Nr.	Studienfach	Deutsche und ausländische Studierende					
		Insgesamt		darunter im 1.			
				HS		FS	
		i	w	i	w	i	w
1	Insgesamt	383 082	190 563	11 176	5 191	28 846	13 245
	darunter						
2	Interdisziplinäre Studien (Schwerpunkt Geisteswissenschaften)	1 338	926	56	40	79	54
3	Lernbereich Geisteswissenschaften	930	629	93	78	334	216
4	Caritaswissenschaft	50	31	–	–	–	–
5	Kath. Religionspädagogik, kirchliche Bildungsarbeit	193	98	92	42	124	52
6	Kath. Theologie, -Religionslehre	1 717	1 014	23	8	129	62
7	Philosophie	2 096	856	50	28	220	103
8	Archäologie	1 387	776	14	8	55	35
9	Geschichte	4 534	2 373	171	88	883	484
10	Allgemeine Literaturwissenschaft	390	312	4	4	29	24
11	Allgemeine Sprachwissenschaft/Indogermanistik	566	436	5	3	12	7
12	Angewandte Sprachwissenschaft	440	324	17	12	66	43
13	Germanistik/Deutsch	8 711	6 623	364	264	981	652
14	Anglistik/Englisch	9 198	6 249	156	107	420	278
15	Ägyptologie	314	166	3	–	3	–
16	Indologie	16	9	–	–	–	–
17	Europäische Ethnologie und Kulturwissenschaft	716	536	21	17	122	78
18	Volkskunde	270	198	3	3	18	10
19	Sportwissenschaft	2 002	869	25	9	37	14
20	Politikwissenschaft/Politologie	3 482	1 693	69	41	179	87
21	Sozialwissenschaften	2 212	1 260	20	15	35	24
22	Soziologie	1 680	1 174	26	19	83	64
23	Soziale Arbeit	5 730	4 506	50	41	192	158
24	Sozialwesen	5 690	4 480	73	57	264	206
25	Rechtswissenschaft	18 020	10 835	202	121	913	509
26	Archivwesen	17	9	–	–	–	–
27	Bibliothekswesen	64	50	–	–	–	–
28	Justizvollzug	22	15	–	–	–	–
29	Polizei/Verfassungsschutz	1 157	334	216	58	268	76
30	Rechtspflege	384	298	–	–	–	–
31	Sozialversicherung	297	201	–	–	–	–
32	Zoll- und Steuerverwaltung	1 203	637	–	–	–	–
33	Arbeitslehre/Wirtschaftslehre	58	31	–	–	3	3
34	Betriebswirtschaftslehre	32 816	15 337	1 149	589	2 431	1 204
35	Europäische Wirtschaft	244	158	5	3	–	–
36	Medienwirtschaft/Medienmanagement	1 241	841	17	11	63	32
37	Intern. Betriebswirtschaft/Management	7 708	4 052	839	334	1 037	423
38	Tourismuswirtschaft	2 191	1 544	115	74	192	117
39	Volkswirtschaftslehre	2 875	1 067	98	49	185	83
40	Wirtschaftswissenschaften	11 876	5 538	186	103	612	293
41	Facility Management	160	63	–	–	10	3
42	Wirtschaftsingenieurwesen mit wirtschaftswissenschaftlichem Schwerpunkt	2 642	733	49	17	269	75
43	Psychologie	8 493	6 757	194	163	449	365
44	Erziehungswissenschaft (Pädagogik)	3 467	2 679	38	31	102	75
45	Pädagogik der frühen Kindheit	398	360	–	–	–	–
46	Sonderpädagogik	2 958	2 506	4	4	23	22
47	Kommunikationswissenschaft/Publizistik	2 466	1 894	33	26	53	40
48	Mathematik	6 123	2 551	108	46	420	172
49	Technomathematik	482	156	15	6	29	12

Noch: **Tabelle 3.3 Deutsche und ausländische Studierende bzw. Studienanfängerinnen und Studienanfänger**

Lfd. Nr.	Studienfach	Deutsche und ausländische Studierende					
		Insgesamt		darunter im 1.			
				HS		FS	
		i	w	i	w	i	w
50	Physik	6 595	1 938	140	58	491	170
51	Biochemie	1 649	976	18	14	57	33
52	Chemie	4 008	1 807	89	50	391	210
53	Pharmazie	2 220	1 654	73	63	115	93
54	Anthropologie (Humanbiologie)	115	84	5	3	21	12
55	Biologie	7 118	4 781	82	56	276	192
56	Biomedizin	474	371	21	11	31	19
57	Biotechnologie	2 469	1 402	67	45	168	102
58	Geoökologie	183	121	5	5	13	13
59	Geowissenschaften allgemein	1 034	451	28	19	76	40
60	Geographie/Erdkunde	4 510	2 650	29	19	265	157
61	Gesundheitswissenschaften/-management	3 844	2 938	55	33	149	98
62	Nichtärztliche Heilberufe/Therapien	2 926	2 502	81	74	110	101
63	Medizin (Allgemein-Medizin)	19 567	13 042	369	238	953	642
64	Zahnmedizin	2 726	1 985	139	105	290	219
65	Landespflege/Landschaftsgestaltung	881	567	37	20	50	29
66	Gartenbau	216	122	–	–	–	–
67	Angewandte Systemwissenschaften	1 010	197	26	6	78	19
68	Interdisziplinäre Studien (Schwerpunkt Ingenieurwissenschaften)	3 730	1 031	533	182	913	299
69	Medientechnik	1 063	468	8	7	46	25
70	Augenoptik	80	60	–	–	–	–
71	Chemie-Ingenieurwesen/Chemieverfahrenstechnik	1 706	607	41	10	133	39
72	Maschinenbau/-wesen	13 161	2 314	465	144	1 707	531
73	Physikalische Technik/Mechanische Verfahrenstechnik	616	165	28	16	54	22
74	Elektrotechnik/Elektronik	10 957	1 764	487	116	1 322	249
75	Fahrzeugtechnik	2 245	234	128	21	269	33
76	Luft- und Raumfahrttechnik	1 665	261	56	12	166	38
77	Nautik/Seefahrt	8	4	–	–	–	–
78	Architektur	4 575	2 638	108	69	198	121
79	Raumplanung	57	37	–	–	–	–
80	Umweltschutz	461	233	9	5	31	10
81	Bauingenieurwesen/Ingenieurbau	7 856	2 427	217	72	558	196
82	Wasserbau	464	211	11	5	13	5
83	Kartographie	187	94	–	–	–	–
84	Vermessungswesen (Geodäsie)	685	228	8	5	33	18
85	Wirtschaftsingenieurwesen mit ingenieurwissenschaftlichem Schwerpunkt	8 182	2 044	326	92	719	204
86	Computer- und Kommunikationstechniken	2 790	1 532	114	67	263	149
87	Informatik	25 491	5 662	1 077	319	2 631	704
88	Medizinische Informatik	787	380	9	8	12	9
89	Wirtschaftsinformatik	7 939	2 022	92	32	418	119
90	Werkstofftechnik	1 500	507	76	32	159	54
91	Interdisziplin. Studien (Schwerpunkt Kunst, Kunstwissenschaft)	23	18	–	–	–	–
92	Kunstgeschichte, Kunstwissenschaft	1 834	1 363	52	39	322	227
93	Graphikdesign/Kommunikationsgestaltung	1 923	1 342	56	36	113	74
94	Industriedesign/Produktgestaltung	323	188	–	–	–	–
95	Textilgestaltung	261	196	8	7	14	12
96	Tanzpädagogik	32	18	–	–	–	–
97	Sonstiges Orientierungsstudium	531	310	85	52	317	192

in Bayern im Sommersemester 2025 nach Studienfächern

Deutsche Studierende						Ausländische Studierende						Lfd. Nr.
zusammen		darunter im 1.				zusammen		darunter im 1.				
		HS		FS				HS		FS		
i	w	i	w	i	w	i	w	i	w	i	w	
301 982	155 326	3 644	2 019	19 234	9 360	81 100	35 237	7 532	3 172	9 612	3 885	1
956	671	4	3	36	23	382	255	52	37	43	31	2
872	579	69	56	301	187	58	50	24	22	33	29	3
39	25	—	—	—	—	11	6	—	—	—	—	4
65	46	—	—	—	—	128	52	92	42	124	52	5
1 533	969	13	4	112	55	184	45	10	4	17	7	6
1 713	679	21	14	177	86	383	177	29	14	43	17	7
1 336	747	7	3	48	30	51	29	7	5	7	5	8
4 152	2 191	123	66	772	426	382	182	48	22	111	58	9
335	264	—	—	20	15	55	48	4	4	9	9	10
391	310	—	—	4	3	175	126	5	3	8	4	11
363	268	8	6	55	36	77	56	9	6	11	7	12
7 487	5 687	151	103	758	492	1 224	936	213	161	223	160	13
8 407	5 645	61	44	316	211	791	604	95	63	104	67	14
295	154	—	—	—	—	19	12	3	—	3	—	15
16	9	—	—	—	—	—	—	—	—	—	—	16
638	475	15	11	112	69	78	61	6	6	10	9	17
217	157	—	—	12	5	53	41	3	3	6	5	18
1 761	742	16	5	25	7	241	127	9	4	12	7	19
2 775	1 290	14	9	127	58	707	403	55	32	52	29	20
2 047	1 146	—	—	6	5	165	114	20	15	29	19	21
1 420	988	6	5	60	47	260	186	20	14	23	17	22
5 497	4 311	41	35	182	151	233	195	9	6	10	7	23
5 354	4 212	47	39	230	182	336	268	26	18	34	24	24
16 543	9 859	120	72	805	447	1 477	976	82	49	108	62	25
17	9	—	—	—	—	—	—	—	—	—	—	26
64	50	—	—	—	—	—	—	—	—	—	—	27
22	15	—	—	—	—	—	—	—	—	—	—	28
1 157	334	216	58	268	76	—	—	—	—	—	—	29
384	298	—	—	—	—	—	—	—	—	—	—	30
297	201	—	—	—	—	—	—	—	—	—	—	31
1 186	626	—	—	—	—	17	11	—	—	—	—	32
58	31	—	—	3	3	—	—	—	—	—	—	33
27 678	12 774	467	261	1 723	865	5 138	2 563	682	328	708	339	34
197	131	—	—	—	—	47	27	5	3	—	—	35
1 118	751	13	8	56	27	123	90	4	3	7	5	36
4 161	2 388	62	30	197	107	3 547	1 664	777	304	840	316	37
1 780	1 285	62	39	147	94	411	259	53	35	45	23	38
1 848	550	8	3	86	33	1 027	517	90	46	99	50	39
9 040	3 978	37	15	385	163	2 836	1 560	149	88	227	130	40
151	60	—	—	10	3	9	3	—	—	—	—	41
2 363	646	38	12	236	69	279	87	11	5	33	6	42
7 842	6 225	146	120	395	323	651	532	48	43	54	42	43
3 073	2 374	5	5	74	56	394	305	33	26	28	19	44
296	274	—	—	—	—	102	86	—	—	—	—	45
2 914	2 469	—	—	19	18	44	37	4	4	4	4	46
2 213	1 681	5	3	23	16	253	213	28	23	30	24	47
5 172	2 196	34	22	306	132	951	355	74	24	114	40	48
264	66	—	—	12	5	218	90	15	6	17	7	49

in Bayern im Sommersemester 2025 nach Studienfächern

Deutsche Studierende						Ausländische Studierende						Lfd. Nr.
zusammen		darunter im 1.				zusammen		darunter im 1.				
		HS		FS				HS		FS		
i	w	i	w	i	w	i	w	i	w	i	w	
4 593	1 289	11	6	312	105	2 002	649	129	52	179	65	50
1 274	723	–	–	31	14	375	253	18	14	26	19	51
3 200	1 366	8	4	273	142	808	441	81	46	118	68	52
1 815	1 352	52	44	89	72	405	302	21	19	26	21	53
76	59	–	–	12	8	39	25	5	3	9	4	54
5 479	3 667	–	–	161	108	1 639	1 114	82	56	115	84	55
367	292	–	–	13	8	107	79	21	11	18	11	56
1 435	827	7	3	86	51	1 034	575	60	42	82	51	57
173	114	–	–	8	8	10	7	5	5	5	5	58
833	363	15	10	63	33	201	88	13	9	13	7	59
4 295	2 510	19	12	247	145	215	140	10	7	18	12	60
3 329	2 567	21	15	109	76	515	371	34	18	40	22	61
2 717	2 337	67	62	91	84	209	165	14	12	19	17	62
16 128	10 824	225	152	759	521	3 439	2 218	144	86	194	121	63
2 395	1 749	115	85	258	195	331	236	24	20	32	24	64
682	441	–	–	16	10	199	126	37	20	34	19	65
201	113	–	–	–	–	15	9	–	–	–	–	66
486	88	–	–	43	14	524	109	26	6	35	5	67
2 597	722	299	111	650	222	1 133	309	234	71	263	77	68
963	410	5	4	42	21	100	58	3	3	4	4	69
65	47	–	–	–	–	15	13	–	–	–	–	70
968	358	–	–	67	22	738	249	41	10	66	17	71
8 712	1 486	131	58	1 139	393	4 449	828	334	86	568	138	72
422	109	7	5	27	10	194	56	21	11	27	12	73
6 172	768	41	5	658	100	4 785	996	446	111	664	149	74
1 303	128	30	4	143	12	942	106	98	17	126	21	75
1 323	165	28	5	111	25	342	96	28	7	55	13	76
8	4	–	–	–	–	–	–	–	–	–	–	77
3 869	2 195	7	6	94	54	706	443	101	63	104	67	78
52	34	–	–	–	–	5	3	–	–	–	–	79
384	189	–	–	22	5	77	44	9	5	9	5	80
5 831	1 754	30	12	315	115	2 025	673	187	60	243	81	81
311	127	–	–	–	–	153	84	11	5	13	5	82
120	53	–	–	–	–	67	41	–	–	–	–	83
479	160	–	–	18	9	206	68	8	5	15	9	84
5 123	1 244	72	19	419	112	3 059	800	254	73	300	92	85
2 233	1 207	36	21	165	93	557	325	78	46	98	56	86
15 914	2 972	90	39	1 287	318	9 577	2 690	987	280	1 344	386	87
313	145	–	–	4	3	474	235	9	8	8	6	88
6 218	1 308	33	5	322	78	1 721	714	59	27	96	41	89
861	242	–	–	63	16	639	265	76	32	96	38	90
6	5	–	–	–	–	17	13	–	–	–	–	91
1 665	1 219	46	34	311	218	169	144	6	5	11	9	92
1 698	1 169	35	22	94	61	225	173	21	14	19	13	93
299	174	–	–	–	–	24	14	–	–	–	–	94
233	173	3	3	8	7	28	23	5	4	6	5	95
5	3	–	–	–	–	27	15	–	–	–	–	96
517	304	85	52	310	189	14	6	–	–	7	3	97

Aktuelle
Veröffentlichungen
unter
q.bayern.de/produkte



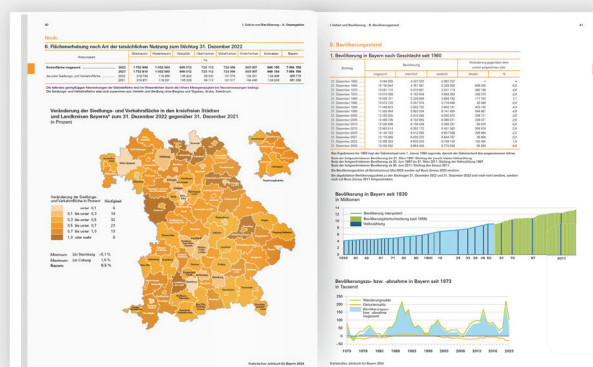
Statistisches Jahrbuch für Bayern

Das **Statistische Jahrbuch** für Bayern ist das Standardwerk der amtlichen Statistik in Bayern seit 1894. Darin zusammengestellt sind jährlich aktuelle Statistikdaten über Land, Leben, Leute, Politik, Wissenschaft und Wirtschaft in Bayern.

Auf über 700 Seiten enthält es die wichtigsten Ergebnisse aller amtlichen

Statistiken – in Form von Tabellen, Graphiken oder Karten – zum Teil mit langjährigen Vergleichsdaten und Zeitreihen.

Ebenso enthalten sind ausgewählte Strukturdaten für Regierungsbezirke, kreisfreie Städte und Landkreise sowie Regionen Bayerns, für Bund und Länder sowie die EU-Mitgliedstaaten.



Preise

Buch 39,00 €
Datei (PDF) 12,00 €

Bayern kompakt

Das Kompendium **Bayern kompakt** bietet auf knapp 50 Seiten die wichtigsten bayerischen Strukturdaten aus Wirtschaft, Gesellschaft und Politik in Texten, Tabellen und Graphiken.

Es verweist zudem auf weiterführende Informationsmedien des Bayerischen Landesamts für Statistik.

Heft und Datei kostenlos

Bayerisches Landesamt für Statistik – Vertrieb, Nürnberger Straße 95, 90762 Fürth
Telefon 0911 98208-6311 | Telefax 0911 98208-96638 | vertrieb@statistik.bayern.de